



Strategie komunitně vedeného místního rozvoje MAS Kyjovské Slovácko v pohybu, z.s. na období 2021–2027

Verze 01

Dne 9. 8. 2021 schválila Valná hromada MAS



Koncepční část

Zpracovatel:

Kyjovské Slovácko v pohybu, z.s.

Masarykovo nám. 13/14

697 01 Kyjov

Tel.: +420 518 610 180

e-mail: kancelar@kyjovske-slovacko.com

web: www.kyjovske-slovacko.com

Zpracování koncepční části Strategie komunitně vedeného místního rozvoje MAS Kyjovské Slovácko v pohybu, z.s. na období 2021–2027 bylo spolufinancováno Evropskou unií.



EVROPSKÁ UNIE
Evropský fond pro regionální rozvoj
Integrovaný regionální operační program



MINISTERSTVO
PRO MÍSTNÍ
ROZVOJ ČR

Obsah

1. Popis území působnosti MAS a popis zahrnutí komunity do tvorby strategie.....	5
1.1 Vymezení území působnosti MAS pro realizaci SCLLD v období 2021–2027	5
1.1.1 Stručná socioekonomická charakteristika území působnosti MAS	6
1.2 Mapové zobrazení území působnosti MAS	8
1.3 Popis zahrnutí komunity do tvorby strategie	10
1.3.1 Popis historie a zkušeností MAS	10
1.3.2 Popis zapojení komunity a relevantních aktérů místního rozvoje do tvorby SCLLD	10
1.3.3 Odkaz na úložiště záznamů	11
2. Analytická část	12
2.3 Analýza rozvojových potřeb a rozvojového potenciálu území působnosti MAS.....	12
3. Strategická část.....	18
3.1 Strategický rámec	18
3.1.1 Vize	18
3.1.2 Strategické cíle	18
3.1.3 Specifické cíle a opatření strategického rámce	19
3.2 Vazba na Strategii regionálního rozvoje ČR 21+	32
3.3 Popis integrovaných rysů strategie	34
3.4 Popis inovativních rysů strategie	36
4. Implementační část	38
4.1 Popis řízení včetně řídicí a realizační struktury MAS.....	38
4.2 Popis animačních aktivit	40
4.3 Popis spolupráce mezi MAS na národní a mezinárodní úrovni a přeshraniční spolupráce	42
4.3.1 Spolupráce na místní úrovni	42
4.3.2 Spolupráce na národní úrovni	42
4.3.3 Mezinárodní spolupráce	42
4.4 Popis monitoringu a evaluace strategie	43
4.4.1 Indikátory na úrovni strategických cílů Strategického rámce SCLLD.....	44
5. Povinná příloha – Čestné prohlášení	45

Seznam tabulek

Tabulka 1: Seznam obcí, ve kterých bude realizována strategie.....	5
Tabulka 2: Zapojení komunity do tvorby strategie SCLLD.....	10
Tabulka 3: Přehled rozvojových potřeb a jejich popis.....	12
Tabulka 4: Schéma hierarchie cílů a opatření SCLLD a jejich vazeb na potřeby	19
Tabulka 5: Přehled indikátorů specifických cílů	21
Tabulka 6: Naplňování SRR ČR 21+ prostřednictvím opatření Strategického rámce SCLLD	32
Tabulka 7: Matice integrovaných rysů SCLLD MAS Kyjovské Slovácko 21+	35
Tabulka 8: Vazba opatření Strategického rámce SCLLD na Inovační strategii České republiky 2019–2030	36
Tabulka 9: Animační aktivity	40
Tabulka 10: Indikátory na úrovni strategických cílů SCLLD	44

Seznam obrázků

Obrázek 1 Území působnosti MAS Kyjovské Slovácko v pohybu s vyznačením hranic mikroregionů	8
Obrázek 2 Území působnosti MAS Kyjovské Slovácko v pohybu v kontextu ORP	9
Obrázek 3 Území působnosti MAS Kyjovské Slovácko v pohybu v kontextu regionů NUTS2 a NUTS3 ..	9
Obrázek 4: Organizační struktura.....	38
Obrázek 5: Zájmové skupiny.....	39

Úvod:

Koncepční část strategie byla zpracována jako ucelený střednědobý strategický dokument komunitně vedeného místního rozvoje regionu Kyjovské Slovácko, reagující na konkrétní potřeby území.

Je syntézou analýz odborníků z území na jednotlivé oblasti rozvoje regionu a výsledkem spolupráce veřejné správy, podnikatelů, neziskových organizací a veřejnosti. Vychází z přístupů metody Leader. Během své tvorby byla několikrát aktualizována a doplňována o podmínky místních aktérů.

Dokument navazuje na předchozí Strategii komunitně vedeného místního rozvoje regionu Kyjovské Slovácko na období 2014–2020. Shrnuje základní charakteristiky území, vymezuje potřeby a problémy v území a navrhuje opatření k jejich řešení.

Na tento dokument bude navazovat Akční plán strategie, který bude definovat pro každý program podporovaný z evropských fondů, přes naši organizaci, samostatný Programový rámec určující podmínky podpory.

1. Popis území působnosti MAS a popis zahrnutí komunity do tvorby strategie

1.1 Vymezení území působnosti MAS pro realizaci SCLLD v období 2021–2027

Kyjovské Slovácko v pohybu se nachází v jihovýchodní části České republiky ve správním obvodu Jihomoravského kraje, spadajícím pod územně správní jednotku NUTS II Jihovýchod. Tvoří jej administrativní území 45 obcí a má celkovou rozlohu 500,05 km². K 31. 12. 2019 zde žilo 61 861 trvale bydlících obyvatel, což představuje hustotu osídlení 123,7 obyvatele na km². Území tvoří přirozený funkční region. Téměř kopíruje území ORP Kyjov a území DSO Severovýchod, jehož primárním účelem je zajištění odpadového hospodářství a realizace větších projektů meziobecní spolupráce. Dále je území rozčleněno na 6 fungujících menších mikroregionů, které se sdružují za účelem realizace menších aktivit meziobecní spolupráce. Ostatní dobrovolné svazky v území, kterých je cca 8 jsou monotematická sdružení obcí nejčastěji vzniklá za účelem vodohospodářství a kanalizace. Území je dlouhodobě konzistentní a dochází zde ke spolupráci všech územně správních subjektů. Území je typickou venkovskou oblastí.

Tabulka 1: Seznam obcí, ve kterých bude realizována strategie

Kód obce	Název obce	NUTS 4/LAU 1 (okres)	ORP	Počet obyvatel obce	Rozloha obce (km ²)
586030	Archlebov	Hodonín	Kyjov	882	13,331525
586072	Bukovany	Hodonín	Kyjov	690	3,293615
586081	Bzenec	Hodonín	Kyjov	4389	40,336022
586111	Čeložnice	Hodonín	Kyjov	404	6,319203
586129	Dambořice	Hodonín	Kyjov	1421	23,167777
586145	Domanín	Hodonín	Kyjov	1019	7,010905
586153	Dražůvky	Hodonín	Kyjov	269	5,160413
586170	Hovorany	Hodonín	Kyjov	2185	20,994579
586200	Hýsly	Hodonín	Kyjov	410	8,265829
586226	Ježov	Hodonín	Kyjov	713	5,921671
586242	Karlín	Hodonín	Hodonín	228	2,237084
586251	Kelčany	Hodonín	Kyjov	248	2,608756
586277	Kostelec	Hodonín	Kyjov	889	5,069698
586307	Kyjov	Hodonín	Kyjov	11185	29,883767
586315	Labuty	Hodonín	Kyjov	175	2,292623
586340	Lovčice	Hodonín	Kyjov	813	16,495701
586382	Milotice	Hodonín	Kyjov	1878	12,657292
586391	Moravany	Hodonín	Kyjov	733	10,915045
586404	Moravský Písek	Hodonín	Veselí nad Moravou	2075	14,889511
593354	Mouchnice	Hodonín	Kyjov	299	12,765339
586421	Násedlovice	Hodonín	Kyjov	859	13,077186
586439	Nechvalín	Hodonín	Kyjov	346	4,247558
586447	Nenkovice	Hodonín	Kyjov	474	6,544833
586471	Ostrovánky	Hodonín	Kyjov	222	1,631605
586510	Ratiškovice	Hodonín	Hodonín	4015	12,585201
586536	Skalka	Hodonín	Kyjov	151	3,034167
586544	Skoronice	Hodonín	Kyjov	546	5,369401
586552	Sobůlky	Hodonín	Kyjov	848	7,012653
586579	Stavěšice	Hodonín	Kyjov	362	4,936445
586595	Strážovice	Hodonín	Kyjov	590	6,028144

Kód obce	Název obce	NUTS 4/LAU 1 (okres)	ORP	Počet obyvatel obce	Rozloha obce (km ²)
586625	Svatobořice-Mistřín	Hodonín	Kyjov	3530	23,124306
586633	Syrovín	Hodonín	Kyjov	353	4,078238
586641	Šardice	Hodonín	Kyjov	2181	17,292833
586668	Těmice	Hodonín	Kyjov	908	3,792002
586692	Uhřice	Hodonín	Kyjov	766	7,107827
586706	Vacenovice	Hodonín	Kyjov	2209	14,649479
586731	Věteřov	Hodonín	Kyjov	487	8,178216
586749	Vlkoš	Hodonín	Kyjov	1040	8,637403
586765	Vracov	Hodonín	Kyjov	4570	44,40425
586773	Vřesovice	Hodonín	Kyjov	586	6,534857
586781	Žádovice	Hodonín	Kyjov	749	5,572612
586790	Žarošice	Hodonín	Kyjov	1131	14,672712
586803	Ždánice	Hodonín	Kyjov	2502	20,814734
586811	Želetice	Hodonín	Kyjov	509	6,107505
586820	Žeravice	Hodonín	Kyjov	1022	6,997797

Zdroj: Žádost o kontrolu dodržování standardů MAS, ISKP14+ (data k 31. 12. 2019)

1.1.1 Stručná socioekonomická charakteristika území působnosti MAS

Obce v území mají bohatou historii, tradiční zemědělskou produkci a do současnosti udržované prvky náboženské i lidové kultury, z níž ještě dnes vidíme mentalitu pohostinnosti lidí a unikátní folklórní tradice. K tradicím patří i církevní život a silná vazba na rodinu v širším kontextu. Typickým znakem je také vysoká angažovanost občanů ve spolkových činnostech. Převažují zde zájmová sdružení zaměřená na kulturu či sport. Tradičními spolky jsou také dobrovolní hasiči, myslivci, včelaři, vinaři či zahrádkáři. Je zde velké množství dobrovolnických aktivit. Zájmové organizace území zajišťují velkou část společenského a kulturního vyžití. Téměř každá obec vlastní prostory, které jsou využívány jako kulturní zařízení. Ve většině obcí najdeme také nějaký typ sportoviště.

Území je typickou venkovskou oblastí s vyšší hustotou obyvatel. Počet obyvatel v území dlouhodobě klesá v důsledku nižší porodnosti a proměnlivé migrace. Již nyní můžeme pozorovat nezanedbatelný trend stárnutí populace, na které není území ideálně připraveno. Vystává potřeba podpořit tradiční žití v přirozeném prostředí rodiny a zajistit dostupnost denních sociálních potřeb občanů.

Největší podíl z regionu i z území jednotlivých obcí tvoří plochy zemědělského půdního fondu s jednoznačnou převahou orné půdy, nízkým podílem ekologického zemědělství a s výrazným podílem vinařství. Nezanedbatelnou rozlohu mají také pozemky určené k plnění funkcí lesa. Život lidí je zde odedávna spojený s přírodou. Původní vegetaci v území tvoří doubravy s pestrým zastoupením karpatských druhů rostlin a živočichů. V území se střídají vinohrady, sady a zemědělské lány se stepními stráněmi, remízky a nemnoha rybníky. Nachází se zde několik maloplošně chráněných území, přírodní rezervace, přírodní památky, památné stromy i přírodní parky, soustava chráněných území Natura 2000 a 5 skladebných prvků ÚSES nadregionálního významu. Kyjovsko je také jedna z nejsušších oblastí ČR. V krajině jsou dosud patrné zbytky lokality narušené, degradované či zdevastované těžbou nerostných surovin. Obce regionu se vyznačují shodnými přírodními a klimatickými podmínkami.

Všechny obce jsou přirozeně spádové k regionálnímu centru města Kyjov, kde se nachází většina komerčních i veřejných služeb a největší zaměstnavatelé. Velikost obce často koresponduje se základní občanskou vybaveností, která je v území na průměrné či podprůměrné úrovni. Občané regionu jsou velmi často nuceni za službami a prací dojíždět, často i mimo region, což je jedním z důvodů, proč z území odcházejí mladí lidé do velkých měst a následně se v poproduktivním věku vracejí na venkov zpět.

Na území dlouhodobě převažují organizace působící v sektoru služeb. Přesto z hlediska podílu na přidané hodnotě je dominantním sektorem zpracovatelský průmysl. Původně nejvíce rozšířené zemědělství je dnes menšinovým sektorem hospodářství. Z pohledu velikosti převažují organizace do 10 zaměstnanců. Jedná se o region s diverzifikovanou výrobou bez vysoké specializace na nějaké konkrétní odvětví s velkým počtem malých firem, bez firem s dominantním postavením. Největším zaměstnavatelem je Nemocnice Kyjov. Nejvýznamnějším průmyslovým podnikem a současně druhým největším zaměstnavatelem regionu je zahraniční firma sklárny Vetropack Moravia Glass, a.s. s tradiční výrobou obalového skla. Mezi významné podniky v regionu patří také Šroubárna Kyjov zastupující především strojírenství. Tradičními výrobními odvětvími jsou výroba stavebnin KM Beta, Delta Mlýny Kyjov a velké vinařské firmy, které zastupují průmysl potravinářský. Ve velmi omezené míře se zde zachovali i tradiční řemesla – keramici/čky, malířky kraslic, bednáři, houslaři, kováři, řezbáři i obuvníci. Vyskytuje se zde dostatek nevyužitých ploch, tzv. venkovských „brownfieldů“.

Na trhu práce je zřejmá nenávaznost vzdělání na poptávku trhu. Nezaměstnanost na území je dlouhodobě vyšší než ve vyšších územně správních celcích, což negativně ovlivňuje ekonomickou výkonnost území. Už od roku 1991 se například okres Hodonín, kam spadá i území MAS, řadí mezi čtvrtinu okresů České republiky s nejvyšší mírou nezaměstnanosti. Nadprůměrný podíl na zaměstnanosti ve srovnání s národní hodnotou tvoří sektory zemědělství a zpracovatelského průmyslu. Třetina obcí má méně než 500 obyvatel. Téměř většině obcí chybí některá ze základní technické infrastruktury, případně je v nevyhovujícím stavu a značně zastaralá. U obcí do 500 obyvatel je situace ještě výrazně horší. Typickým příkladem je neexistence kanalizace, čistíren odpadních vod, vysokorychlostního internetu či nedostatečné kapacity elektrické sítě.

Silniční síť území MAS tvoří převážně silnice III. třídy, které spojují velkou většinu malých obcí v území. I přesto, že se obce snaží investovat do jejich oprav, téměř 1/4 je v nevyhovujícím havarijním stavu. Ideální stav není ani z pohledu bezpečnosti dopravy. Chybí bezpečnostní opatření v dopravě a prvky zklidňování dopravy, vyskytují se problémové skupiny v silničním provozu s rizikovým chováním. Podle měření intenzity dopravy se na území vyskytují v převažující míře úseky s intenzitou dopravy mezi 1000 – 5000 vozidly v měřeném období dvaceti čtyř hodin.

Hromadnou silniční dopravu osob zajišťuje několik autobusových dopravců v rámci IDS JMK, přičemž tento systém je relativně funkční a nabízí dostatek spojů. Železniční síť spojuje pouze regionální centra. Infrastruktura cyklistické dopravy je na Kyjovsku poměrně hustá, ne vždy však plně návazná. V regionu jsou vyznačeny cyklotrasy Klubu českých turistů a Moravské vinařské stezky. Infrastruktura pro pěší dopravu a turistiku je v urbanizovaných územích reprezentována chodníky pro pěší, které nejsou ve všech obcích v optimálním stavu, a ve volné krajině turistickými trasami, z nichž některé jsou kvalitně značeny Klubem českých turistů. Závažnou překážkou pro využívání krajiny k pěší turistice i ke krátkodobé relaxaci je její výrazně omezená prostupnost v důsledku velkoplošného obhospodařování zemědělských pozemků spojeného se zrušením původních polních cest. Tato situace také znemožňuje pohyb obyvatel mezi jednotlivými obcemi mimo hlavní dopravní tahy.

Vzdělanostní struktura se díky dostupnosti vzdělání, včetně vysokoškolského, dorovnala průměru ČR. V téměř každé obci se nachází mateřská škola a alespoň první stupeň ZŠ. V území působí také 3 speciálních ZŠ a MŠ, které se zaměřují na děti se zdravotním postižením. Základní umělecké školy jsou situovány do měst – Kyjov, Vracov, Bzenec, Ždánice. Soukromá školská zařízení jsou pouze dvě.

Sociální zařízení jsou v regionu rozmístěny jen v několika obcích, přičemž nejvíce je domů s pečovatelskou službou. Koordinací sociálních služeb se zabývá koordináční řídicí skupina při komunitním plánování sociálních služeb. Za velkým množstvím služeb musejí občané dojíždět, případně využívat terénních služeb Charity. Osoby ohrožené sociálním vyloučením jsou v regionu zejména nízkopříjmové rodiny, závislí lidé, bezdomovci a mládež ohrožená sociálně patologickými jevy. Z trestné činnosti jsou výrazně problematickou oblastí hlavně činnosti spojené s výrobou, držením a distribucí drog a kriminalita mladistvých.

Centrem zdravotnictví je město Kyjov, kde se nachází nemocnice a většina praktických i specializovaných lékařů. Spektrum zdravotnických služeb bezpečně pokrývá potřeby obyvatel.

V území funguje meziobecní spolupráce, ať už na platformě výše zmíněných mikroregionů, tak prostřednictvím odpadové společnosti Ekor, s.r.o, který zajišťuje veškeré služby spojené s odpadovým hospodářstvím pro většinu obcí. Nerozvinutým potenciálem regionu je turistický ruch. V posledních letech výrazně roste zájem o vinařskou turistiku, cykloturistiku a agroturistiku. Bezesporu nejnavštěvovanější a turisticky nejoblíbenější pamětihodností regionu je Státní zámek Milotice.

1.2 Mapové zobrazení území působnosti MAS

Mapové zobrazení území působnosti MAS obsahuje hranice území působnosti MAS, územních obvodů obcí, krajů (NUTS3) a hranice regionů soudržnosti (NUTS2).

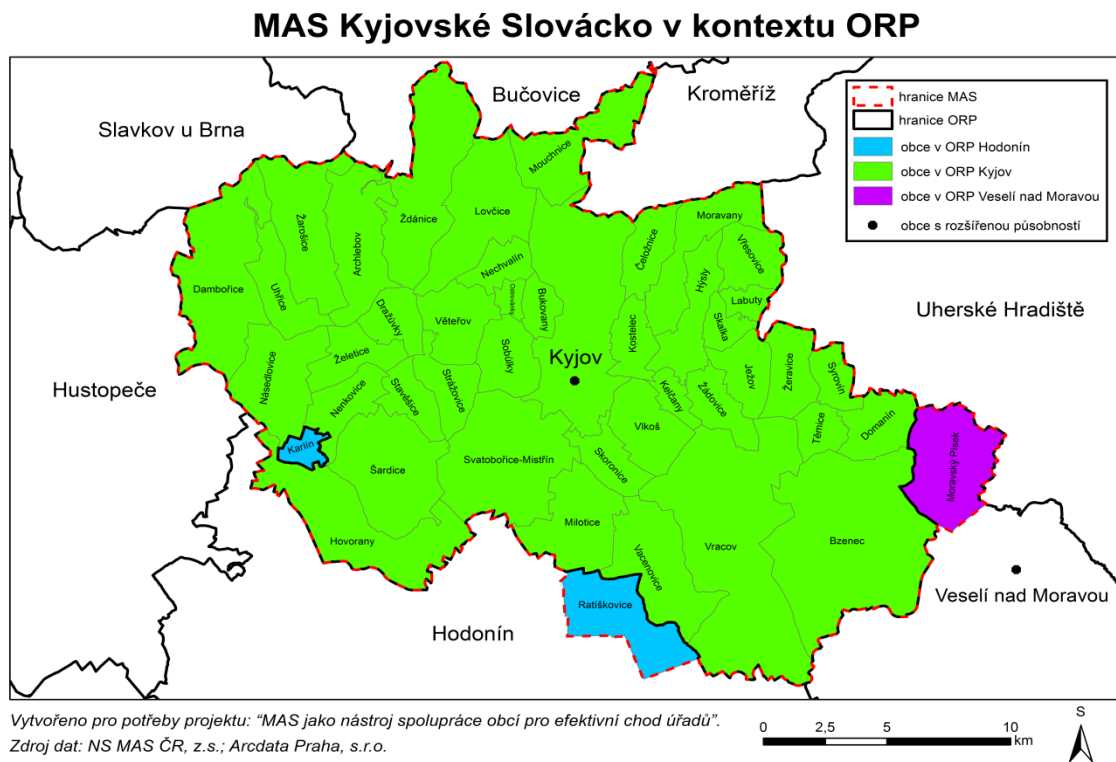
Obrázek 1 Území působnosti MAS Kyjovské Slovácko v pohybu s vyznačením hranic mikroregionů

MAS KYJOVSKÉ SLOVÁCKO V POHYBU

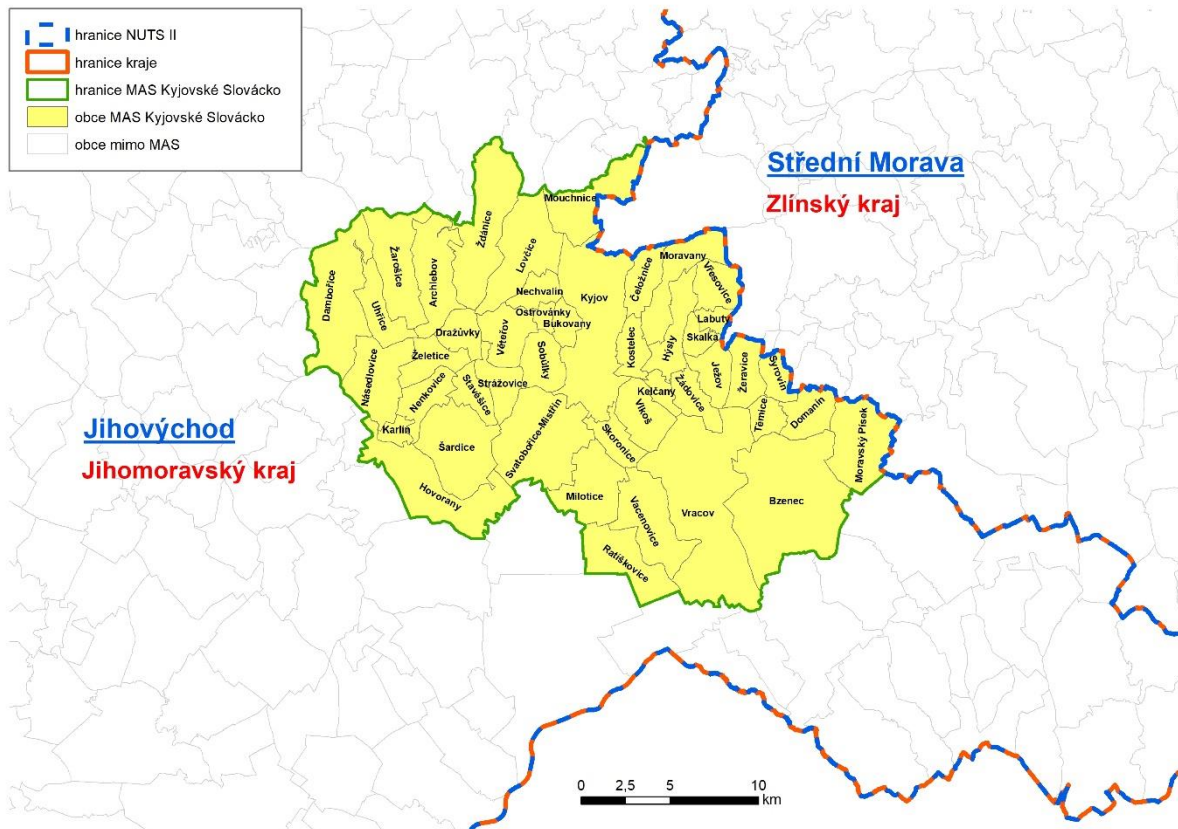


Zdroj: Vlastní zpracování

Obrázek 2 Území působnosti MAS Kyjovské Slovácko v pohybu v kontextu ORP



Obrázek 3 Území působnosti MAS Kyjovské Slovácko v pohybu v kontextu regionů NUTS2 a NUTS3



1.3 Popis zahrnutí komunity do tvorby strategie

1.3.1 Popis historie a zkušeností MAS

Organizace byla založena jako neformální sdružení v dubnu roku 2002 lidmi, které nadchla myšlenka podílet se vlastním úsilím na rozvoji svého regionu. Od vzniku pracuje organizace na principu Leader, což je metoda rozvoje regionu na základě partnerství zástupců místního podnikatelského, veřejného a soukromého sektoru. Snaží se přispívat k rovnováze mezi ochranou a využíváním přírodních, kulturních a lidských zdrojů Kyjovského Slovácka a ke zvýšení ekonomické soběstačnosti regionu. Umožňuje aktérům místního rozvoje uskutečňovat jejich nápady a vize.

Členové organizace se začali scházet na platformě Mikroregionu Nový Dvůr. Organizace měla zpočátku 24 členů. V roce 2002 vzniklo v okolí dalších 6 menších celků – mikroregionů, které se staly základem pro vytvoření LEADER regionu Kyjovské Slovácko. V roce 2003 se region začal intenzivně připravovat na systémovou změnu, kterou přinesl program LEADER+ v rámci Operačního programu Zemědělství a začaly práce na tvorbě strategie. V roce 2004 se organizace profesionalizovala, bylo zapojeno 39 spádových obcí a vzniklo občanské sdružení Kyjovské Slovácko v pohybu, které v listopadu podalo žádost do OP Zemědělství na realizaci Strategie „Kyjovské Slovácko – Region v pohybu“. V soutěži o deset nejlepších Strategii sdružení uspělo a získalo podporu na realizaci své Strategie.

Na podzim roku 2005 byla zahájena příprava nové strategie Kyjovského Slovácka do evropského fondu EAFRD na období 2007–13, jehož součástí se program LEADER+ stal od roku 2007, v této nové strategii došlo k rozšíření území na celé území ORP Kyjov. V roce 2006 získalo sdružení podporu z programu Leader ČR. Následně organizace uspěla se svou strategií rozvoje území: „Strategický plán Leader“ také v programu Leader 2007 – 2013, který byl součástí Programu rozvoje venkova ČR. Svoji činností přinesla organizace do roku 2013 do regionu více než 81 mil. Kč.

Území organizace se postupně rozrostlo na 45 obcí. V roce 2015 jsme získali od Ministerstva Zemědělství osvědčení o splnění standardů MAS. Následně jsme v červenci 2017 získali na základě: „Strategie komunitně vedeného místního rozvoje regionu Kyjovského Slovácka na období 2014-2020“ podporu z programů: Program rozvoje venkova (32 375,7 tis. Kč), Operační program Zaměstnanost (13 169 tis. Kč), Integrovaný regionální Operační program (83 269 tis. Kč). V červenci 2018 bylo organizaci umožněno zapojit se také do Operačního programu Životní prostředí. V programu rozvoje Venkova byla za dobré čerpání navýšena průběžně částka pro organizaci o 25 669,5 tis. Kč.

V srpnu 2020 jsme podali žádost o kontrolu dodržování standardů MAS. Schválení žádosti proběhlo v lednu 2021 a od té doby probíhala příprava: „Strategie komunitně vedeného místního rozvoje MAS Kyjovské Slovácko v pohybu, z.s. na období 2021–2027“. Území působnosti organizace se oproti období 2014-2020 nemění. Někteří zakládající členové organizace jsou v činnosti spolku stále aktivní a vnášejí do jeho fungování ducha Leader.

1.3.2 Popis zapojení komunity a relevantních aktérů místního rozvoje do tvorby SCLLD

Organizace při plánování svých aktivit vychází z metody Leader, která je založena na principu realizace aktivit zdola-nahoru. Veškeré náměty a aktivity by měly vycházet z myšlenek a podnětů místních venkovských subjektů a občanů, nikoliv direktivně řízeny. Tímto způsobem vznikl také tento dokument. Do přípravy strategie byli zapojeni mimo odborníků na jednotlivá témata strategie také občané z území metodami, které shrnuje následující tabulka.

Tabulka 2: Zapojení komunity do tvorby strategie SCLLD

Metoda zapojení	Datum (období) provedení
Setkání s NNO	2. 4. 2019, 20. 5. 2019
Setkání zástupců zaměstnanců CLLD a Výkonné rady k přípravě strategie CLLD 2021 - 2027	2. - 4. 12. 2019

Metoda zapojení	Datum (období) provedení
Komunitní plánování děkanát Kyjov	3. 6. 2020
Seminář Místní ekonomika jako dřevé vědro aneb LEPENÍ DĚR	9. 7. 2020
Analýza problémů a potřeb v oblasti regionálního školství	8. 7. 2020
Pracovní skupiny Cestovní ruch	13. 1. 2020, 6. 2. 2020, 5. 3. 2020, 18. 6. 2020
Příprava strategie CLLD - komunitní projednání	3. 8. 2020
Veřejné projednání	29. 9. 2020
Setkání mikroregionů k přípravě nového programového období 2021+	14. 9. 2020
Online komunitní projednání - školství	20. 1. 2021
Online komunitní projednání - příroda a krajina	2. 2. 2021
Online komunitní projednání - obce	26. 2. 2021
Online komunitní projednání - sociální služby	8. 3. 2021
Sběr podnětů v rámci připomínkování Návrhu strategie CLLD 2021 - 2027	7. 7. 2021 – 25. 7. 2021 online

1.3.3 Odkaz na úložiště záznamů

Smyslem podkapitoly je doložit výše uvedený popis zapojení komunity a relevantních aktérů z území do tvorby strategie CLLD. S důvodu omezeného rozsahu tohoto dokumentu jsme se rozhodli uveřejnit záznamy z výše uvedených aktivit na webové stránky organizace:

<https://www.kyjovske-slovacko.com/cs/zapojeni-komunity-2021-2027>

2. Analytická část

2.3 Analýza rozvojových potřeb a rozvojového potenciálu území působnosti MAS

Analýza rozvojových potřeb a rozvojového potenciálu území se skládá ze seznamu konkrétních rozvojových potřeb identifikovaných komunitou a jejich popisu, spočívajícího v podrobnějším rozepsání problémů vyvolávajících potřebu. Potřeby jsou uspořádány podle jednotlivých klíčových témat strategie. Podkladem pro zpracování analýzy byl podrobný analytický materiál, v němž byly zachyceny konkrétní problémy a potřeby ve všech rozvojových oblastech. Na tomto základě byla provedena níže uvedená syntéza.

Tabulka 3: Přehled rozvojových potřeb a jejich popis

Rozvojová potřeba	Popis potřeby pro rozvoj území / Popis řešeného problému
1.1.1 Snížení úbytku drobných podnikatelů působících v zemědělství, zlepšení konkurenceschopnosti, image	<p>V území MAS dochází k úbytku drobného rodinného zemědělství, malovinařství a útlumu živočišné výroby tradičních pro naše území. K tomuto stavu přispívá negativní image a nepochopení oboru zemědělství jako velmi perspektivního a významného spektra činností na venkově. Ne vždy se podaří předat do mladších generací vztah k zemědělské půdě. K úbytku přispívá také klimatická změna a s ní související negativní dopady, které jim přináší nejistoty budoucí úrody a další negativní faktory. Tradiční pojetí hospodaření v území narušuje také intenzivní přechemizovaná a přetechnizovaná zemědělská výroba, intenzivní hnojení pesticidy a rozorávání mezi včetně likvidací zeleně. Je zde nízký stupeň zpracování místních produktů, chybějí zpracovatelské kapacity na produkty malého a středního podnikání.</p> <p>Naplnění potřeby povede k zastavení úbytku podnikatelů v oblasti zemědělství a malovinařství, přispěje k udržení a rozvoji tradičního pojetí hospodaření v území MAS. Přispěje k navýšení počtu zpracovatelských kapacit místních produktů a k jejich zviditelnění v regionu, zlepší materiálně technické zázemí zemědělců, výrobcům potravin a krmiv.</p>
1.2.1 Zlepšení stavu materiálně-technického zázemí pro podnikání a zvýšení podpory lokální ekonomiky	<p>Na území MAS působí podniky především v sektoru služeb a převažují mikro a malé podniky včetně živnostníků, které ne vždy disponují dostačujícím vybavením a technikou. Podnikatelské záměry ovlivňuje především dostatečná infrastruktura a blízkost města Brna. Nachází se zde velké množství brownfieldů a nevyužívaných, chátrajících budov. Není dostatek průmyslových zón, případně chybí potřebná infrastruktura. Problémem v území je také nízká míra bezbariérovosti. V malých obcích do 500 obyvatel (14 obcí) dochází k rušení nebo nutnosti dotovat základní služby občanské vybavenosti. Chybí prodejny potravin v obcích Karlín, Kelčany, Labuty, Mouchnice a Skalka. Pomalu vymírají tradiční řemesla v území. Roste poptávka po produktech lokální ekonomiky.</p> <p>Naplnění potřeby přispěje k rozvoji lokální ekonomiky, podpoře drobných podnikatelů na úrovni malých a mikropodniků, ke zvýšení konkurenceschopnosti místních podnikatelů a zvýšení dostupnosti a kvality služeb a jejich rozšiřování o nové podnikatelské aktivity.</p>
1.3.1 Zvýšení zaměstnanosti v území, podpora osob se změnou pracovních schopností a sladění pracovního a rodinného života	<p>Území MAS se dlouhodobě potýká s chybějícími možnostmi pracovního uplatnění pro skupiny obyvatel se změnou pracovních schopností a vysoce kvalifikované profese. Dochází k restrukturalizaci ekonomiky bez přípravy na zánik některých profesí. Tento stav vede k vysokému podílu dlouhodobé nezaměstnanosti. Chybí podpora pro zavádění flexibilních forem práce a zkrácených úvazků za účelem sladění rodinného a pracovního života. U méně kvalifikovaných profesí jsou nabízeny velmi nízké mzdy a dochází k růstu šedé ekonomiky. Struktura volných pracovních míst často neodpovídá vědomostem, dovednostem a schopnostem uchazečů o zaměstnání. Roste nezaměstnanost mladých lidí, vedoucí k sociálním a zdravotním problémům.</p> <p>Naplnění potřeby přispěje ke zvýšení zaměstnanosti v území MAS, ke zvýšení počtu pracovních míst s flexibilní formou práce, či zkrácených úvazků s ohledem na skupinu lidí, kteří jsou ohroženi sociálním vyloučením.</p>
1.4.1 Rozvoj spolupráce, zvyšování vzdělanosti a osvěty, implementace	<p>Území MAS se potýká s nízkou mírou důvěry v mezipodnikovou a mezioborovou spolupráci. Neexistují koncepce ani platformy dlouhodobé spolupráce a chybí návaznost školství na poptávku podnikatelského sektoru. Dochází k odlivu kvalifikované pracovní síly. Území je</p>

Rozvojová potřeba	Popis potřeby pro rozvoj území / Popis řešeného problému
<p>inovatивních řešení pro zajištění udržitelnosti, rozvoje a zlepšení konkurenceschopnosti</p>	<p>nedostatečně digitalizované vůči potřebám podniků. Podniky nemají dostatečnou motivaci k zavádění nových technologií s nižší spotřebou energií, efektivnějším hospodařením s energiemi a přírodními zdroji. Není dostatek otevřené infrastruktury, v níž by bylo možné nezávisle testovat nové technologie v reálných provozních podmínkách. Ekologické zemědělství zatím nenaplnuje svůj potenciál v poskytování veřejných statků, v sociální oblasti, v ekonomické životaschopnosti, rozvoji trhu atd. Využití obnovitelných zdrojů v zemědělství zdaleka nedosahuje svého potenciálu. Chybí podpůrné odborné vzdělávání zaměstnanců v oblasti dovedností spojených se zaváděním nových technologií ve firmách.</p> <p>Naplnění potřeby přispěje k rozvoji inovací v oblasti podnikání, zvýšení míry spolupráce a vzdělanosti, k propojování mezi středním, učňovským školstvím a praxí. Dojde ke zvýšení podnikavosti místních obyvatel. Na území se budou využívat nové technologie, do výrobních procesů se zapojí digitalizace.</p>
<p>2.1.1 Zajištění zadržování vody v krajině a zlepšení stavu a správy vodních toků.</p>	<p>Území MAS patří mezi nejsušší oblasti ČR s menším množstvím vodních ploch. Vodní toky v území MAS vykazují znečištění zemědělskou produkcí a sedimentací erodující půdy, nadměrný rozvoj biomasy sinic a řas snižuje biodiverzitu ostatních organismů vázaných na vodu. Je zde zpomalený oběh podzemní vody v důsledku existence nadložních jílu a špatných úprav koryt vod umělým zahloubením, napřímením, vydlážděním apod. omezujících přirozené funkce. Pro většinu vodních toků v území MAS nejsou zpracována záplavová území. Nárazový typ srážek a nevhodná struktura krajiny často vedou ke vzniku lokálních povodní a vyplavování intravilánů. Systémy hospodaření s vodou jsou spíše výjimkou, dešťová voda je většinou kanalizována společně se splaškovou.</p> <p>Naplnění potřeby přispěje k obnově vodních ploch a prvků v krajině, posílení přirozené retenční schopnosti krajiny, k snížení počtu oblastí ohroženými erozí a k zajištění bezpečné rekreační funkce krajiny.</p>
<p>2.2.1 Podpora hospodaření v lesích, zvýšení bezpečnosti rekreačních aktivit v lesích včetně zajištění vybavení</p>	<p>Drobné vlastnictví v území často vede k nevhodnému obhospodařování pozemků určených k plnění funkcí lesa. Rychle se rozšiřují invazní druhy rostlin. Patrné jsou invazní vlivy dřevin. Lze také často pozorovat nedostatečnou ochranu proti škodám zvěří, a to jak pro umělou, tak pro přirozenou obnovu lesních porostů. Vlivem sucha či nadměrných stavů zvěře se množí problémy v oblasti založení a zajištění lesních porostů. Pro správu chybí dostatečné vybavení lesnickou technikou vhodnou k obhospodařování lesních pozemků.</p> <p>Naplnění potřeby přispěje ke zvýšení podílu lesních ploch, posílení druhové stability lesních porostů, zvýšení bezpečnosti návštěvníků lesa, navýšení materiálně technického zázemí pro údržbu lesních porostů a k rozvoji rekreačních funkcí lesa s udržovanými, či nově vybudovanými lesními cestami.</p>
<p>2.3.1 Podpora hospodaření v souladu s účelovým určením pozemků, komplexních pozemkových úprav a zásahů do krajiny vedoucích k zvýšení prostupnosti, rekultivaci krajiny</p>	<p>V důsledku velkoplošného obhospodařování zemědělských pozemků, spojeného se zrušením původních polních cest a neudržováním cest v krajině dochází k problému s omezenou prostupností krajiny. Absentuje systematická správa a údržba krajinných prvků, včetně polních cest. Velká část zemědělsky intenzivně obhospodařovaných ploch je ohrožena působením erozních činitelů (vodní a větrné eroze). V území není dostatek existujících funkčních větrných bariér. Z hlediska inženýrské geologie je rizikovým faktorem výskyt svahových pohybů, část území tvoří lokality narušené těžbou nerostných surovin.</p> <p>Naplnění potřeby přispěje ke zlepšení prostupnosti krajiny, k rekultivaci krajiny, obnově odrůd tradičních plodin. Povede ke zvýšení podílu ekologického zemědělství a zvýšení počtu zrealizovaných pozemkových úprav.</p>
<p>2.3.2 Zvýšení podílu trvalých travních porostů a původní vegetace, podpora biodiverzity</p>	<p>V území dochází k poklesu plošného zastoupení trvalých travních porostů. Ubývá původní vegetace – sady, vinohrady. Dochází k nereflexivnímu podmínek agroekosystému. Chybí územní studie krajiny mimo zastavěné území obce. Je potřeba, aby docházelo ke snižování velikosti půdních bloků a ke vzniku přirozeně mozaikovitě a pestré krajiny. Biodiverzita v krajině není dostatečná, což vede k negativním dopadům na životní prostředí.</p> <p>Naplnění potřeby přispěje ke zvýšení podílu trvalých travních porostů a ostatní zeleně. Povede k tvorbě koncepčních studií krajiny, ke vzniku pestré mozaikovitě krajiny, zachování původní vegetace a posílení biologické rozmanitosti původních druhů živočichů a rostlin.</p>

Rozvojová potřeba	Popis potřeby pro rozvoj území / Popis řešeného problému
2.4.1 Zvýšení informovanosti občanů v oblasti ochrany přírody a krajiny	<p>V území je nízká míra komunikace mezi zemědělci a veřejným sektorem a nízká míra osvěty v oblasti ochrany přírody a krajiny mimo chráněná území, o možnostech zrychlených krajinných úprav a možnostech rekultivace krajiny. Dochází k nevhodnému zemědělskému hospodaření s vlivem na stav půdy a jakost vod. Environmentální vzdělávání (EVVO) je na okraji zájmu. Je zde nedostatek vhodných, atraktivních programů a aktivit, využívání nástrojů EVVO je často administrativně, logisticky nebo finančně náročné. Oblast EVVO je nedostatečně propagována, včetně malého zapojení místních aktérů a nedostatečného vzdělávání pro obce vzhledem k jejich činnostem. Pro realizaci efektivního EVVO chybí také materiálně-technické zázemí.</p> <p>Naplnění potřeby přispěje k zavádění inovací v oblasti životního prostředí, zvýšení vzdělanosti a rozvoji environmentálního vzdělávání, ke zvýšení akcí a aktivit v oblastech EVVO pro místní samosprávu, obyvatele, zemědělce, MŠ, základní i střední školy. Dojde k propojování místních aktérů v oblasti ochrany přírody a krajiny.</p>
3.1.1 Zlepšení podmínek pro individuální přístup ke vzdělání a rozvoj celoživotního, mimoškolního a dalšího vzdělávání, zvýšení dostupnosti odborného personálu	<p>V území MAS chybějí logopedové, školní psychologové, speciální pedagogové, pracovníci poradenských center či odborníci pro rozvoj gramotností. Narůstá počet dětí, které potřebují individuální přístup, ale nedosahují na podporu asistenta pedagoga. Chybí finanční prostředky na zajištění společného vzdělávání. Není zajištěn bezproblémový přechod na další stupeň vzdělávání a chybí přípravné třídy. Nejsou dostatečně nastaveny školní vzdělávací programy např. k rozvoji matematické a čtenářské gramotnosti, chybí zařazování předmětů zaměřených na osobnostní rozvoj žáků a mravní výchova (např. etika), školy nepodporují sociální a občanské kompetence, chybí podpora klíčových kompetencí k rozvoji kreativity, nízká míra práce s reálnými daty a informacemi, důraz na kritické myšlení. V oblasti mimoškolního vzdělávání chybí aktivity v oblasti jazykové gramotnosti nebo environmentální vzdělávání.</p> <p>Naplnění potřeby přispěje ke zlepšení podmínek pro individuální přístup ke vzdělávání, k zavádění nových metod vyučování. Povede ke snížení administrativní zátěže pedagogických pracovníků a zajistí navýšení počtu odborného personálu. Povede k modernizaci infrastruktury, materiálně-technického zázemí a lepší dostupnosti celoživotního, mimoškolního a dalšího vzdělávání. Dojde k rozvoji zájmového a mimoškolních vzdělávání.</p>
3.1.2 Zlepšení stavu infrastruktury ve vzdělávání a zajištění moderního vybavení pro vzdělávání	<p>Na území MAS se nachází 75 školních budov a jejich zázemí, cca 80% z nich potřebuje rekonstrukci, dovybavení, či rozšíření (jedná se o snížení energetické náročnosti budov, statiku, ploty, školní hřiště, vybavení jídelen, kmenových učeben, specializovaných učeben, venkovních učeben, zavádění internetu apod..) Zejména školy mimo město Kyjov, nemají zajištěnu vnitřní nebo vnější bezbariérovost, v území MAS není dostatečné materiálně-technické zázemí pro podporu čtenářské gramotnosti, chybí materiálně-technické zázemí pro polytechnickou výuku (vybavení tříd, školních dílen, keramických dílen), chybí moderní IT vybavení, je využíváno málo interaktivních metod a pomůcek pro rozvoj gramotností. Ve vzdělávacích institucích schází prostory pro environmentální vzdělávání a prostory pro volný čas dospívajících.</p> <p>Naplnění potřeby přispěje ke zlepšení stavu, modernizaci infrastruktury a materiálně-technického zázemí ve školství.</p>
3.2.1 Zajištění denních sociálních potřeb, neformální péče, komunitní práce a služeb pro osoby ohrožené sociálním vyloučením	<p>U většiny obcí v území MAS se projevuje trend stárnutí populace. Nejvíce je situace zřetelná v obcích Skalka, Karlín, Čeložnice, Žeravice a Bukovany. Přibývají rodiny, děti a osoby v krizi ohrožené sociálním vyloučením. Obecně chybí prostředky (finanční, personální, materiální) na zajišťování denních sociálních potřeb. V území MAS je vysoká míra institucionalizace poskytovaných služeb. Chybí informovanost a podpora v oblasti rozvoje neformálně pečujících osob formou podpůrných služeb a specifického poradenství zaměřeného na zvýšení dovednosti pečujících a zmírnění jejich izolace, přetížení a hrozícího sociálního znevýhodnění. Chybí koordinovaný přístup a podpora vzniku služeb pro některé cílové skupiny jako např. osoby s duševním onemocněním. Řada lidí nemá možnost získat místo v domově pro seniory, či jiné pobytové službě. Zůstávají na oddělení ve zdravotnickém zařízení, obsazují dlouhodobě sociální lůžka, nebo bez adekvátní péče končí na ubytovnách. Není dostatečná prostupnost sociálních služeb. Chybí odborný personál.</p> <p>Naplnění potřeby přispěje k rozvoji sociálních a prarodinných aktivit s důrazem na posílení kompetencí obcí, mezigeneračních vztahů a dobrovolnictví. Ke vzniku komunitních center, díky kterým selepší koordinovanost tohoto typu služeb v území. K rozšíření fakultativních činností</p>

Rozvojová potřeba	Popis potřeby pro rozvoj území / Popis řešeného problému
	doplňujících registrované sociální služby. K podpoře příspěvkových organizací NNO ale i obcí, které se na řešení problémů podílí.
3.2.2 Zajištění kapacit pro poskytování soc. služeb, podpora deinstitucionalizace a vznik návazných služeb včetně materiálně-technického vybavení.	<p>V území MAS se začínají projevovat nedostatečné kapacity volných míst v domovech pro seniory, pro lidi se zvláštním režimem, chybí cvičné byty, denní stacionáře, chráněné bydlení, startovací byty, byty pro seniory a nízkopříjmové skupiny obyvatel. Vznikají tak neregistrované, "nelegální" sociální služby. Pro poskytování kvalitních stávajících soc. služeb je nedostatečný stav kompenzačních pomůcek a vybavení pro klienty. Stav nemovitostí a jejich vybavení není ideální. Chybí bezbariérovost nejen ve veřejných budovách, ale také na veřejných prostranstvích. Chybí dopravní prostředky pro terénní služby.</p> <p>Naplnění potřeby přispěje k zvýšení dostupnosti kapacit sociálních služeb, zlepšení stavu a modernizaci infrastruktury a materiálně-technického zázemí sociálních služeb. Území bude moci nabídnout jinou formu péče o potřebné, než pouze umístění do specializovaných zařízení. Povede k rozvoji komunitní práce.</p>
3.3.1 Zajistit průběžné vzdělávání, spolupráci, rozvíjet strategické plánování, dobrovolnictví	<p>Dochází k problémům ve vzájemné komunikaci mezi aktéry ve školství a v otázce prestiže učitelského povolání. Nepochází k přenosu zkušeností a dobré praxe, spolupráce je na nízké úrovni. Pedagogové postrádají manažerské, jazykové a IT dovednosti, neumějí používat kompenzační pomůcky. Chybí podpora vzdělávání v oblasti polytechnického vzdělávání a supervize. V oblasti sociální chybí prevence, osvěta a podpora sociální práce ve školách. Dochází ke zvyšování sociálně patologických jevů u dětí a mládeže, záškoláctví, návykovým látkám, předčasnému sexuálnímu životu, ztrátě motivace pro smysluplné trávení volného času, nedůvěře v autority. Chybí výchova ke komunitní práci a k občanské společnosti.</p> <p>Naplnění potřeby přispěje k rozvoji inovací v sociální oblasti a vzdělávání. Povede ke zvýšení míry spolupráce a vzdělanosti, k rozvoji koncepčního a strategického plánování. Navýší se počet nabízených aktivit a možností vzdělávání na základě definovaných potřeb jednotlivých cílových skupin (pedagogičtí pracovníci, nepedagogičtí pracovníci, děti, studenti, rodiče, zřizovatelé).</p>
4.1.1 Budování a udržování turistických cílů, jejich infrastruktury včetně doplňkové, zlepšení stavu místních památek a zachování památek pro další generace	<p>Z pohledu cestovního ruchu je potřeba zefektivnit řízení a koordinaci. Podporovat sdílení dobré praxe a vzdělávání pro CR, společnou propagaci a prezentaci nejenom místních produktů. Podporovat mapování se zaměřením na regionální specifika. Zkracuje se průměrná doba pobytu návštěvníků a chybí ubytování typu bed and breakfast. Pořádané akce ztrácejí autenticitu a území není připravené na širší spektrum cílových skupin, jako jsou např. senioři nebo rodiny s nejmenšími dětmi. Chybí atraktivita pro volný čas, doprovodné akce, regionální gastroslužby, turistické cíle dostupné osobám s postižením, nebo cíle v období nepříznivého počasí. Dochází k opomíjení zajímavých jednotlivostí v regionu nesouvisejících s tradiční prezentací regionu – vína a folklórních tradic. Pro rozvoj turismu chybí kvalitní infrastruktura (WC, koše, dostupná voda, odpočívky, značení). Nejsou prostředky na revitalizaci kulturních památek včetně tradičních zemědělských staveb a drobných venkovských prvků kulturního dědictví.</p> <p>Naplnění potřeby přispěje k rozvoji cestovního ruchu. Povede k budování a udržování turistických cílů a jejich doplňkové infrastruktury. Přispěje ke zlepšení stavu, modernizaci infrastruktury a materiálně-technického zázemí pro subjekty působící v oblasti turistického ruchu. Povede ke zlepšení stavu místních památek a jejich zachování pro další generace, vzniknou nová muzea či výstavní expozice.</p>
4.1.2 Zvýšení bezpečnosti v dopravě, zajištění dostatečné dopravní infrastruktury včetně doplňkové	<p>Stav dopravní infrastruktury v území MAS není ideální. Vyskytují se úseky dopravních komunikací nebezpečné pro chodce cyklisty a automobily. Chybí bezpečná propojení mezi obcemi např. cyklostezkami. Chybí bezpečnostní opatření v dopravě a prvky zklidňování dopravy. Chybí bezbariérové chodníky a zastávky. Většina obcí postrádá pasportizace. Chybí krytá zázemí zastávek hromadné dopravy s odpovídajícím mobiliářem, parkovací místa. Téměř neexistuje infrastruktura pro elektromobilitu.</p> <p>Naplnění potřeby přispěje ke zvýšení bezpečnosti v dopravě. Povede ke zlepšení stavu a dobudování dopravní infrastruktury a k rekonstrukci stávající. Přispěje k zajištění bezbariérovosti dopravní infrastruktury a zvýšení podílu čisté dopravy.</p>
4.1.3 Zajištění technické infrastruktury, odstranění nevyužívaných objektů,	Obce nejsou plně vybaveny základní technickou infrastrukturou, v některých částech obcí chybí kanalizace, přivaděče vody a optický kabel. Veřejné osvětlení a vodovody jsou v nevyhovujícím stavu, osvětlení produkuje světelný smog. Míra využívání energie z obnovitelných zdrojů je

Rozvojová potřeba	Popis potřeby pro rozvoj území / Popis řešeného problému
využívání obnovitelných zdrojů energie, eliminace negativních vlivů na život	<p>nízká. Obce nedisponují zasítovanými pozemky pro možnou výstavbu. V obcích se vyskytují staré nevyužívané objekty a domy ve velmi špatném technickém stavu.</p> <p>Naplnění potřeby přispěje ke zlepšení stavu a dobudování chybějící technické infrastruktury obcí. Povede ke zvýšení podílu využívání energie z obnovitelných zdrojů. K novému využití nevyužívaných objektů pro rozvoj obcí.</p>
4.1.4 Modernizace odpadového hospodářství	<p>Obce v území MAS jsou většinovými vlastníky společnosti Ekor, s.r.o. která se zabývá řešením odpadového hospodářství v území MAS. Ne všechny obce však její služby využívají. Nízká je efektivita systému nakládání s odpady, podíl směsných odpadů je vysoký. Schází zařízení pro nakládání a druhotné využití odpadů. Nedostatečné je i komunitní kompostování.</p> <p>Naplnění potřeby přispěje k modernizaci systému odpadového hospodářství. Povede ke snížení znečištění v přírodě a prevenci vzniku odpadů. Dojde k zavádění nových technologií ve zpracování a nakládání s odpady a k větší osvětě a zapojení obyvatel do problematiky nakládání s odpady.</p>
4.2.1 Zajištění potřebného materiálně-technického standardu pro realizaci volnočasových, spolkových aktivit a pro pořádání kulturních a společenských akcí	<p>Volnočasový a neziskový sektor je výrazně podfinancovaný. Většina aktivit je zde uskutečňována na dobrovolnické bázi bezúplatně. Technický stav objektů pro spolkovou činnost, kulturní a společenské akce je špatný, případně jsou velmi malé a disponují nedostatečným vybavením, které mimo jiné brání jejich polyfunkčnímu využití. Pro určité skupiny obyvatel, jako jsou např. zdravotně či duševně postižení či dospívající, aktivity chybějí téměř úplně. Chybí venkovní místa pro setkávání a aktivní trávení volného času, kulturní a společenské akce včetně mobiliáře. Téměř zaniká regionální publikační činnost.</p> <p>Naplnění potřeby přispěje ke zlepšení stavu, modernizaci infrastruktury a materiálně-technického zázemí i vybavení pro volnočasové aktivity, kulturu a komunitní život v obcích. Vzniknou akce a aktivity, které budou region propojovat, spojoval i animovat.</p>
4.3.1 Zlepšení stavu nemovitostí a snižování energetické náročnosti budov v majetku obce. Vytvoření zelených venkovních prostor s vhodnou skladebnou vegetací.	<p>Stav nemovitostí ve vlastnictví obcí vyžaduje rekonstrukce obecní domy, kulturní domy, hasičské zbrojnice, obecní úřady, knihovny, tělocvičny, spolkové prostory, apod.), chybí bezbariérovost, velké procento nemovitostí se vyznačuje vysokou energetickou náročností. Chybí zařízení a stroje pro péči a údržbu veřejných prostranství a zeleně v obci včetně jejich uskladnění. Zeleň ve veřejných prostranstvích obcí trpí uniformností a nevhodnou strukturou a druhovým složením. Ve veřejných prostranstvích chybí hřiště pro dospělé, seniory a dospívající, dětské hřiště je zpravidla pouze jedno. Zanikají cesty a koridory propojující centra obcí s okolní krajinou, ztrácí se tak průchodnost krajiny. Je zřejmá nesystematičnost v přístupu k sídelní zeleni a ústup sídelní zeleně v důsledku zástavby a kolize dřevin s dopravní a technickou infrastrukturou.</p> <p>Naplnění potřeby přispěje ke zlepšení stavu nemovitostí a snižování energetické náročnosti budov v majetku obcí. Povede ke zvýšení podílu zelených venkovních prostranství, sídelní zeleně a venkovních prostor pro setkávání občanů. Přispěje ke zlepšení stavu materiálně-technického vybavení pro správu a údržbu majetku obcí.</p>
4.3.2 Zvýšení efektivnosti fungování SDH a JPO a zvýšení bezpečnosti v obci	<p>Obce se potýkají s nedostatečnými prostory pro uskladnění technického vybavení a vozového parku pro jednotky SDH a JPO a špatným technickým stavem budov. Chybí moderní vybavení. Byl identifikován také nedostatek osobních ochranných pomůcek pro JPO. Nevhodný je také stav požárních nádrží pro JPO. Zvyšuje se míra vandalizmu v obcích a sociopatologických jevů u dětí a mládeže (záškoláctví, návykové látky, předčasný sexuální život, ztráta motivace pro smysluplné trávení volného času a nedůvěra v autority).</p> <p>Naplnění potřeby přispěje k modernizaci infrastruktury a materiálně-technického zázemí pro SDH a JPO. Povede ke zvýšení bezpečnosti v obcích a k větší osvětě.</p>
4.4.1 Zlepšení spolupráce a sdílení informací v území, rozvoj strategického a koncepčního plánování, podpora odborného vzdělávání, využívání a rozvoj moderních a digitálních technologií	<p>Digitalizace samosprávy a využívání IT nástrojů pro řízení obcí je na slabé úrovni. Využívání koncepčních nástrojů a participace veřejnosti na rozhodování se zlepšuje, ale stále jsou zde rezervy. Vedoucí představitelé obcí nemají dostatečná data o území. Nedokonalý je přenos informací pro inovace a využívání přístupu Smart region a Smart villages. V některých tématech nedochází k dostatečné koordinaci. Situace je nejvíce patrná např. u cestovního ruchu, prevence kriminality, povědomí veřejnosti o možnostech ochrany osobního zdraví apod.</p>

Rozvojová potřeba	Popis potřeby pro rozvoj území / Popis řešeného problému
	Naplnění potřeby přispěje k rozvoji inovací v oblasti veřejné správy a samosprávy obcí. Povede ke zlepšení spolupráce v území, rozvoji koncepčního a strategického plánování, zvýšení vzdělanosti. K propojování jednotlivých aktérů rozvoje území.

3. Strategická část

3.1 Strategický rámec

3.1.1 Vize

Vize je souhrnným vyjádřením budoucího stavu, o němž MAS usiluje realizací jednotlivých cílů, opatření a konkrétních činností.

V roce 2027 bude území MAS Kyjovské Slovácko v pohybu

- svébytný venkovský region, který udržuje, podporuje a vytváří tradice, kde žijí lidé hrdí na svůj region a aktivně podporují jeho rozvoj,
- území s hodnotnou, udržovanou a dobře prostupnou krajinou a zdravím životním prostředím,
- území s dostatkem pracovních příležitostí, fungující lokální ekonomikou opírající se o malé a střední podnikání včetně zemědělského,
- území s dostatečnou a moderní infrastrukturou, rozvinutým cestovním ruchem a místo, kam se budou lidé rádi vracet,
- příjemné a bezpečné místo pro důstojný a plnohodnotný život všech skupin obyvatel nabízející dostatek příležitostí pro vzdělání, volný čas, kulturu, sport i rekreaci
- region, který neztrácí své obyvatele, existuje zde mezigenerační pospolitost, funguje spolupráce.

3.1.2 Strategické cíle

K dosažení vize byly stanoveny **4 strategické cíle spojené se 4 klíčovými oblastmi rozvoje**. U každého ze strategických cílů jsou uvedeny dopadové indikátory, které umožní sledovat proměny situace v regionu. Podrobnosti k indikátorům jsou uvedeny v implementační části v kapitole 4.4 Popis monitoringu a evaluace strategie.

Klíčová oblast 1: Zemědělství, podnikání a zaměstnanost

Strategický cíl 1: Zlepšení konkurenceschopnosti v podnikání a zvýšení zaměstnanosti

Indikátory: Počet pracovních míst v obcích, Počet podnikatelských subjektů, Počet podnikatelských subjektů v zemědělství, Podíl nezaměstnaných osob, Počet brownfieldů.

Klíčová oblast 2: Příroda, krajina, lesnictví a životní prostředí

Strategický cíl 2: Zlepšení stavu krajiny a životního prostředí

Indikátory: Výměra lesních ploch, Výměra trvalých travních porostů, Výměra zahrad, Výměra ovocných sadů, Výměra vodních ploch, Počet obcí s komplexními pozemkovými úpravami.

Klíčová oblast 3: Školství, vzdělávání a sociální péče

Strategický cíl 3: Zlepšení kvality a dostupnosti vzdělávání a sociálních služeb

Indikátory: Kapacity mateřských a základních škol, Počet školských zařízení, Kapacity sociálních služeb, Počet zařízení sociálních služeb, Počet obyvatel v exekuci.

Klíčová oblast 4: Rozvoj obcí

Strategický cíl 4: Zajištění udržitelného rozvoje obcí

Indikátory: Počet obyvatel, Počet dokončených bytů.

3.1.3 Specifické cíle a opatření strategického rámce

Strategické cíle jsou rozpracovány do 11 konkrétnějších specifických cílů a do 22 opatření s podrobně specifikovanými rozvojovými činnostmi. Jednotlivá opatření reagují na potřeby identifikované v analytické části.

U jednotlivých specifických cílů jsou stanoveny výstupové, či výsledkové indikátory, které umožní přehledně vyjádřit rozsah uskutečněných činností. Podrobnosti k indikátorům jsou uvedeny v implementační části v kapitole 4.4 Popis monitoringu a evaluace strategie.

Tabulka 4: Schéma hierarchie cílů a opatření SCLLD a jejich vazeb na potřeby

Specifický cíl	Opatření	Vazba na rozvojovou potřebu
Strategický cíl 1: Zlepšení konkurenceschopnosti v podnikání a zvýšení zaměstnanosti		
1.1 Zlepšení konkurenceschopnosti místních podnikatelů působících v oblastech zemědělské činnosti, živočišné výroby a rostlinné výroby	1.1.1 Podpora zemědělské produkce	1.1.1 Snížení úbytku drobných podnikatelů působících v zemědělství, zlepšení konkurenceschopnosti, image
1.2 Zlepšení konkurenceschopnosti místních nezemědělských podnikatelů	1.2.1 Posílení infrastruktury a materiálně-technického zázemí pro podnikání a podporu lokální ekonomiky	1.2.1 Zlepšení stavu materiálně-technického zázemí pro podnikání a zvýšení podpory lokální ekonomiky
1.3 Zvýšení zaměstnanosti, zlepšení podmínek pro osoby se změnou pracovních schopností a sladění pracovního a rodinného života	1.3.1 Zlepšení struktury trhu práce a řešení nezaměstnanosti	1.3.1 Zvýšení zaměstnanosti v území, podpora osob se změnou pracovních schopností a sladění pracovního a rodinného života
1.4 Zlepšení vzdělanosti a spolupráce, zvýšení množství inovativních řešení vedoucích ke zlepšení konkurenceschopnosti	1.4.1 Inovace, animace, vzdělávání, spolupráce v zemědělství, rostlinné a živočišné výrobě, podnikání a zaměstnanosti	1.4.1 Rozvoj spolupráce, zvyšování vzdělanosti a osvěty, implementace inovativních řešení pro zajištění udržitelnosti, rozvoje a zlepšení konkurenceschopnosti
Strategický cíl 2: Zlepšení stavu krajiny a životního prostředí		
2.1 Zvýšení množství vodních ploch a prvků, posílení retenční schopnosti krajiny, zvýšení podílu využívání šedé vody	2.1.1 Zadržování vody v krajině a správa vodních toků	2.1.1 Zajištění zadržování vody v krajině a zlepšení stavu a správy vodních toků
2.2 Zajištění udržitelného systému hospodaření v lesích a zvýšení bezpečnosti rekreačních aktivit v lesích	2.2.1 Zlepšení lesního hospodaření	2.2.1 Podpora hospodaření v lesích, zvýšení bezpečnosti rekreačních aktivit v lesích včetně zajištění vybavení
2.3 Zlepšení prostupnosti krajiny, zvýšení podílu trvalých travních porostů a původní vegetace	2.3.1 Obnova krajiny a šetrné hospodaření	2.3.1 Podpora hospodaření v souladu s účelovým určením pozemků, komplexních pozemkových úprav a zásahů do krajiny vedoucích k zvýšení prostupnosti a rekultivaci krajiny
	2.3.2 Rozšíření zeleně v krajině	2.3.2 Zvýšení podílu trvalých travních porostů a původní vegetace, podpora biodiverzity
2.4 Zlepšení informovanosti a spolupráce v oblasti ochrany přírody a krajiny	2.4.1 Inovace, animace, vzdělávání, spolupráce v přístupu k přírodě, krajině, lesnictví a životnímu prostředí	2.4.1 Zvýšení informovanosti občanů v oblasti ochrany přírody a krajiny
Strategický cíl 3: Zlepšení kvality a dostupnosti vzdělávání a sociálních služeb		
3.1 Zlepšení kvality a dostupnosti vzdělávání	3.1.1 Vytvoření kvalitního a komplexního systému vzdělávání	3.1.1 Zlepšení podmínek pro individuální přístup ke vzdělání a rozvoj celoživotního, mimoškolního a dalšího vzdělávání, zvýšení dostupnosti odborného personálu

Specifický cíl	Opatření	Vazba na rozvojovou potřebu
	3.1.2 Zlepšení stavu infrastruktury ve vzdělávání a zajištění moderního vybavení pro vzdělávání	3.1.2 Zlepšení stavu infrastruktury ve vzdělávání a zajištění moderního vybavení pro vzdělávání
3.2 Zlepšení kvality a dostupnosti sociálních služeb	3.2.1 Posílení sociálních a prarodinných aktivit	3.2.1 Zajištění denních sociálních potřeb, neformální péče, komunitní práce a služeb pro osoby ohrožené sociálním vyloučením
	3.2.2 Dobudování infrastruktury a materiálně-technického zázemí pro sociální bydlení a sociální služby	3.2.2 Zajištění kapacit pro poskytování soc. služeb, podpora deinstitucionalizace a vznik návazných služeb včetně materiálně-technického vybavení.
3.3 Zvýšení spolupráce, zlepšení dostupnosti vzdělávání a rozvoj inovací, plánování a dobrovolnictví ve školství a sociálních službách	3.3.1 Inovace, animace, vzdělávání, spolupráce ve školství a sociálních službách	3.3.1 Zajistit průběžné vzdělávání, spolupráci, rozvíjet strategické plánování, dobrovolnictví
Strategický cíl 4: Zajištění udržitelného rozvoje obcí		
4.1 Zlepšení stavu a rozvoj infrastruktury obcí	4.1.1 Rozvoj cestovního ruchu a památek místního významu	4.1.1 Budování a udržování turistických cílů, jejich infrastruktury včetně doplňkové, zlepšení stavu místních památek a zachování památek pro další generace
	4.1.2 Zkvalitnění dopravní infrastruktury	4.1.2 Zvýšení bezpečnosti v dopravě, zajištění dostatečné dopravní infrastruktury včetně doplňkové
	4.1.3 Budování technické infrastruktura a rozvoj bydlení	4.1.3 Zajištění technické infrastruktury, odstranění nevyužívaných objektů, využívání obnovitelných zdrojů energie, eliminace negativních vlivů na život
	4.1.4 Modernizace odpadové hospodářství	4.1.4 Modernizace odpadového hospodářství
4.2 Zvýšení kvality a dostupnosti kulturní a spolkové činnosti	4.2.1 Zlepšení podmínek pro volnočasové aktivity, kulturu a komunitní život	4.2.1 Zajištění potřebného materiálně-technického standardu pro realizaci volnočasových, spolkových aktivit a pro pořádání kulturních a společenských akcí
4.3 Zajištění udržitelnosti stavu a rozvoj veřejného majetku ve vlastnictví obce	4.3.1 Obnova veřejných prostranství a majetku obcí	4.3.1 Zlepšení stavu nemovitostí a snižování energetické náročnosti budov v majetku obce. Vytvoření zelených venkovních prostor s vhodnou skladebnou vegetací.
	4.3.2 Zvýšení bezpečnosti v obcích	4.3.2 Zvýšení efektivnosti fungování SDH a JPO a zvýšení bezpečnosti v obci
4.4 Zlepšení spolupráce, zvýšení vzdělanosti a rozšíření využívání inovací v rozvoji obcí	4.4.1 Inovace, animace, vzdělávání, spolupráce pro rozvoj obcí	4.4.1 Zlepšení spolupráce a sdílení informací v území, rozvoj strategického a koncepčního plánování, podpora odborného vzdělávání, využívání a rozvoj moderních a digitálních technologií

Tabulka 5: Přehled indikátorů specifických cílů

Specifický cíl	Indikátory
1.1 Zlepšení konkurenceschopnosti místních podnikatelů působících v oblastech zemědělské činnosti, živočišné výroby a rostlinné výroby	Počet projektů na zlepšení zemědělského hospodaření Počet projektů zaměřených na zpracování zemědělských produktů Počet využitých brownfieldů
1.2 Zlepšení konkurenceschopnosti místních nezemědělských podnikatelů	Počet podpořených podniků
1.3 Zvýšení zaměstnanosti, zlepšení podmínek pro osoby se změnou pracovních schopností a sladění pracovního a rodinného života	Počet podpořených osob (dle cílových skupin) Počet nových sociálních podniků Počet pracovních míst v sociálních podnicích
1.4 Zlepšení vzdělanosti a spolupráce, zvýšení množství inovativních řešení vedoucích ke zlepšení konkurenceschopnosti	Počty uskutečněných vzdělávacích aktivit (dle typů akcí) Počet účastníků vzdělávacích aktivit (dle typů akcí)
2.1 Zvýšení množství vodních ploch a prvků, posílení retenční schopnosti krajiny, zvýšení podílu využívání šedé vody	Počet projektů zaměřených na zadržování vody v krajině Počet projektů zaměřených na protipovodňová opatření Výměra nově vybudovaných vodních ploch
2.2 Zajištění udržitelného systému hospodaření v lesích a zvýšení bezpečnosti rekreačních aktivit v lesích	Počet projektů v oblasti lesnictví Výměra zalesněných ploch / ploch s úpravou druhové skladby Délka obnovených lesních cest
2.3 Zlepšení prostupnosti krajiny, zvýšení podílu trvalých travních porostů a původní vegetace	Počet projektů zaměřených na výsadbu/obnovu zeleně Výměra nově vytvořených ploch zeleně v krajině Délka obnovených polních cest
2.4 Zlepšení informovanosti a spolupráce v oblasti ochrany přírody a krajiny	Počty uskutečněných vzdělávacích aktivit (dle typů akcí) Počet účastníků vzdělávacích aktivit (dle typů akcí) Počet vytvořených/aktualizovaných dokumentů
3.1 Zlepšení kvality a dostupnosti vzdělávání	Počet investičních projektů v oblasti školství Počet neinvestičních projektů v oblasti školství Počet projektů v oblasti celoživotního, mimoškolního a zájmového vzdělávání Počet škol s rozšířenou kapacitou Počet nových učeben
3.2 Zlepšení kvality a dostupnosti sociálních služeb	Počet investičních projektů v sociální oblasti Počet neinvestičních projektů v sociální oblasti Počet nových sociálních služeb Rozšíření kapacit sociálních služeb (dle typu služby)
3.3 Zvýšení spolupráce, zlepšení dostupnosti vzdělávání a rozvoj inovací, plánování a dobrovolnictví ve školství a sociálních službách	Počty uskutečněných vzdělávacích aktivit (dle typů akcí) Počet účastníků vzdělávacích aktivit (dle typů akcí)
4.1 Zlepšení stavu a rozvoj infrastruktury obcí	Počet projektů v oblasti cestovního ruchu Počet projektů na opravu památek Délka vybudovaných cyklostezek a cyklotras Počet projektů v oblasti energetiky Počet vytvořených parkovacích míst Počet projektů na zkvalitnění odpadového hospodářství
4.2 Zvýšení kvality a dostupnosti kulturní a spolkové činnosti	Počet vybudovaných/zrekonstruovaných budov/prostor pro kulturu Počet vybudovaných/zrekonstruovaných budov/prostor pro sport Počet vybudovaných/zrekonstruovaných budov/prostor pro volnočasové aktivity (klubovny, spolkové prostory)
4.3 Zajištění udržitelnosti stavu a rozvoj veřejného majetku ve vlastnictví obce	Počet projektů na zlepšení veřejných prostranství v obci Výměra zrevitalizovaných veřejných prostranství Počet projektů zaměřených na zeleň v zastavěném území obce Počet vybudovaných/zrekonstruovaných budov pro JPO obcí Počet projektů na pořízení požární techniky
4.4 Zlepšení spolupráce, zvýšení vzdělanosti a rozšíření využívání inovací v rozvoji obcí	Počty uskutečněných vzdělávacích aktivit (dle typů akcí) Počet účastníků vzdělávacích aktivit (dle typů akcí) Počet vytvořených/aktualizovaných dokumentů obcí

KLÍČOVÁ OBLAST 1: ZEMĚDĚLSTVÍ PODNIKÁNÍ A ZAMĚŠTNANOST

Strategický cíl 1: Zlepšení konkurenceschopnosti v podnikání a zvýšení zaměstnanosti

Opatření 1.1.1 Podpora zemědělské produkce

Opatření řeší rozvojovou potřebu 1.1.1 Snížení úbytku drobných podnikatelů působících v zemědělství, zlepšení konkurenceschopnosti, image.

Opatření se zaměřuje na podporu hmotných a nehmotných investic v oblasti zemědělské produkce:

- podpora zpracování lokálních produktů, podpora farmářské produkce, řetězení služeb a odbytu lokálních produktů (regionálních prodejen, trhů a prodeje ze dvora),
- investice do staveb, výstavby a rekonstrukce budov včetně nezbytných manipulačních ploch,
- investice na pořízení technologií, mobilních strojů, nástrojů, zařízení pro zpracování produktů, finální úpravu, balení, značení výrobků, sledovatelnosti produktů, zvyšování a monitorování kvality produktů apod.,
- investice související se skladováním zpracovávaných surovin, výrobků a druhotných surovin,
- zajištění materiálně-technického zázemí pro konkurenceschopnost,
- investice za účelem využití brownfieldů pro zemědělské podnikání,
- podpora začínajících zemědělců.

Opatření 1.2.1 Posílení infrastruktury a materiálně-technického zázemí pro podnikání a podporu lokální ekonomiky

Opatření řeší rozvojovou potřebu 1.2.1 Zlepšení stavu materiálně-technického zázemí pro podnikání a zvýšení podpory lokální ekonomiky.

Opatření se zaměřuje na podporu infrastruktury a materiálně-technického zázemí pro podnikání a podporu lokální ekonomiky:

- zajištění technologií a materiálně-technického zázemí, investice pro konkurenceschopnost v podnikání,
- podpora odbytu místních nezemědělských produktů,
- využívání venkovských brownfieldů pro rozvoj podnikání,
- zavádění nových služeb a zvyšování rozmanitosti služeb v území, podpora doplňkových služeb,
- podpora bezbariérovosti v oblasti podnikatelského sektoru, dostupnosti služeb pro osoby s postižením,
- podpora budování, rekonstruování a znovu zavádění "domů služeb" – budov s více službami na jednom místě v malých obcích,
- podpora prodejen potravin a zajištění základních služeb občanské vybavenosti malých obcí
- výstavba průmyslových zón, zajištění dopravního napojení, zasilování.

Opatření 1.3.1 Zlepšení struktury trhu práce a řešení nezaměstnanosti

Opatření řeší rozvojovou potřebu 1.3.1 Zvýšení zaměstnanosti v území, podpora osob se změnou pracovních schopností a sladění pracovního a rodinného života

Opatření se zaměřuje na podporu zvýšení zaměstnanosti v území, reagování na problémy vznikající změnou struktury trhu práce v území a zlepšení podmínek pro osoby se změnou pracovních schopností a sladění pracovního a rodinného života občanů:

- zlepšení návaznosti školství na poptávku trhu práce, podpora vzniku školních firem a firemních učňů,

- doplnění aktivit úřadu práce za účelem zvyšování zaměstnanosti v území (např. zajištění dostupného zaměstnávání),
- podpora vzniku nových forem podnikání, udržitelného vhodného zaměstnávání,
- zvyšování uplatnitelnosti osob hůře uplatnitelných na trhu práce,
- podpora vzdělávání sloužícího k prevenci vyloučení z trhu práce a k adaptaci na očekávané změny,
- poradenská a informační činnost pro znevýhodněné skupiny na trhu práce,
- motivační a aktivizační činnosti zaměřené na zvýšení orientace na trhu práce,
- vznik nových a rozvoj existujících podnikatelských aktivit v oblasti sociálního podnikání,
- podpora prarodinných opatření na místní úrovni, posilování rodinných vazeb,
- podpora rodinných center, family pointů, klubů maminek a odlehčovacích služeb pro matky na mateřské dovolené (jesle, bytové školky, dětské skupiny atd.).

Opatření 1.4.1 Inovace, animace, vzdělávání, spolupráce v zemědělství, rostlinné a živočišné výrobě, podnikání a zaměstnanosti

Opatření řeší rozvojovou potřebu 1.4.1 Rozvoj spolupráce, zvyšování vzdělanosti a osvěty, implementace inovativních řešení pro zajištění udržitelnosti, rozvoje a zlepšení konkurenceschopnosti.

Jedná se o průřezové opatření strategického cíle. Opatření se zaměřuje na podporu spolupráce, osvěty, vzdělávání a zavádění inovativních řešení v podoblastech strategického cíle:

- výměna zkušeností, osvěta, propagace, přenos informací, dobré praxe, spolupráce a sdružování,
- poradenská činnost, odborné praxe, stáže,
- společná propagace, marketing, medializace,
- promítnutí potřeb lokálních zaměstnavatelů do územních plánů, komunitní plánování,
- podpora technologických inovací, automatizace, robotizace a inovací podnikatelských procesů, SW inovace v podnicích, infrastruktury pro ukládání dat,
- zajištění mobilních služeb, podnikatelských inkubátorů a coworkingových center a job klubů,
- podpora energetických úspor a zvyšování podílu obnovitelných zdrojů energie v podnikatelském sektoru, energetický management, podpora zapojení podniků do komunitní energetiky,
- podpora adaptace zaměstnavatelů a pracovní síly na technologické změny,
- podpora odborného vzdělávání a získávání dovedností, zavádění age managementu.

KLÍČOVÁ OBLAST 2: PŘÍRODA, KRAJINA, LESNICTVÍ A ŽIVOTNÍ PROSTŘEDÍ

Strategický cíl 2: Zlepšení stavu krajiny a životního prostředí

Opatření 2.1.1 Zadržování vody v krajině a správa vodních toků

Opatření řeší rozvojovou potřebu 2.1.1 Zajištění zadržování vody v krajině a zlepšení stavu a správy vodních toků.

Opatření se zaměřuje na podporu zadržování vody v krajině, reaguje na problémy se suchem a stavem vodních toků:

- rozšíření a obnova vodních ploch v krajině, tvorba nových a obnova stávajících vodních prvků, rozšiřování niv a zátopových území, obnova a zakládání doprovodných vodních prvků a ploch přírodě blízkého charakteru,

- budování a obnova funkčních protipovodňových bariér, mapování záplavových oblastí, budování, rozšíření a zkvalitnění varovných, hlásných, předpovědních a výstražných systémů, digitální povodňové plány,
- podpora úpravy vodních toků, zprůchodňování, čištění vodních toků, rušení narovnávaných toků,
- posílení přirozené retenční schopnosti krajiny, odstranění či eliminace negativních funkcí odvodňovacích zařízení, realizace opatření ke zpomalení odtoku, vsaku, retenci a akumulaci srážkové vody vč. jejího dalšího využití, zelených střech a opatření na využití šedé vody a infiltrace povrchových vod do vod podzemních, podpora udržitelného hospodaření s vodou, snížení vnosu znečišťujících látek do vodního prostředí,
- opatření vedoucí k zajištění bezpečné rekreační funkce krajiny.

Opatření 2.2.1 Zlepšení lesního hospodaření

Opatření řeší rozvojovou potřebu 2.2.1 Podpora hospodaření v lesích, zvýšení bezpečnosti rekreačních aktivit v lesích včetně zajištění vybavení.

Opatření se zaměřuje na podporu lesnictví a zvyšování bezpečnosti rekreačních aktivit v lesích:

- systémové zalesňování, úprava přirozené druhové skladby a struktury lesních porostů za účelem posílení jejich stability,
- zachování a rozšiřování krajinných prvků na lesní půdě,
- rekonstrukcí a budováním lesnické infrastruktury, budování a udržování lesních cest, přístup k lesní půdě,
- pořízení strojů a technologií určených pro hospodaření na lesních pozemcích,
- podpora opatření k údržbě lesního prostředí, např. zařízení k odkládání odpadků a opatření k zajištění bezpečnosti návštěvníků lesa, např. mostky, lávky, zábradlí, stupně apod.,
- podpora rekreačních funkcí lesa, např. značení, výstavba a rekonstrukce stezek, výstavba herních a naučných prvků apod.,
- podpora aktivit vedoucích k usměrňování návštěvnosti území, např. zřizování odpočinkových stanovišť, přístřešků, informačních tabulí, závor apod.,
- podpora výstavby či modernizace dřevozpracujících provozoven včetně technologického vybavení.

Opatření 2.3.1 Obnova krajiny a šetrné hospodaření

Opatření řeší rozvojovou potřebu 2.3.1 Podpora hospodaření v souladu s účelovým určením pozemků, komplexních pozemkových úprav a zásahů do krajiny vedoucích k zvýšení prostupnosti a rekultivaci krajiny.

Opatření se zaměřuje na podporu prostupnosti krajiny a rekultivaci krajiny:

- zahájení a realizace pozemkových úprav,
- systémové zatravňování, budování a udržování polních cest,
- budování funkčních protierozních bariér, obnova či zakládání větrolamů,
- rozšiřování krajinných prvků na zemědělské půdě, budování zemědělské infrastruktury polních cest - např. remízky, kamenice, větrolamy, biocentra a biokoridory, mosty, propustky, příkopy, svodnice, nájezdy, obratiště apod., budování bezpečnostních zařízení na polních cestách,
- zprůchodnění migračních překážek pro živočichy,
- obnova ovocných sadů, obnova původních odrůd, tradičních plodin,
- podpora biodiversity na produkčních zemědělských plochách: rozšiřování ploch sadů, vinic a jiných trvalých porostů, krajinoformující sady, větší pestrost osevních plánů, zvýšení podílu ekologického zemědělství,

- podpora opatření adaptace na změnu klimatu, prevence rizik a resilience vůči katastrofám, včetně klima adaptačních krajinných úprav,
- důsledné uplatňování zásad správné zemědělské praxe.

Opatření 2.3.2 Rozšíření zeleně v krajině

Opatření řeší rozvojovou potřebu 2.3.2 Zvýšení podílu trvalých travních porostů a původní vegetace, podpora biodiverzity.

Opatření se zaměřuje na podporu zvyšování podílu trvalých travních porostů a zachování původní vegetace:

- podpora budování prvků ÚSES a jejich spojení s prvky a stezkami v krajině, založení biocenter a biokoridorů ÚSES nebo jejich částí, zlepšení funkčního stavu biocenter a biokoridorů ÚSES, realizace interakčních prvků podporujících ÚSES,
- péče o chráněná území (přírodního dědictví), zakládat nové přírodní rezervace a zajistit adekvátní péči o stávající,
- zachování či posílení biologické rozmanitosti, podpora ochrany původních druhů živočichů a rostlin, obnova a péče o přírodní stanoviště a druhy, opatření na podporu ohrožených druhů,
- regulace a omezení šíření invazních nepůvodních druhů.

Opatření 2.4.1 Inovace, animace, vzdělávání, spolupráce v přístupu k přírodě, krajině, lesnictví a životnímu prostředí

Opatření řeší rozvojovou potřebu 2.4.1 Zvýšení informovanosti občanů v oblasti ochrany přírody a krajiny

Jedná se o průřezové opatření strategického cíle. Opatření se zaměřuje na podporu spolupráce v přístupu k ochranné přírody a krajiny, vzdělávání, osvětu a zavádění inovativních řešení v podoblastech strategického cíle:

- výměna zkušeností, osvěta, propagace, přenos informací, dobré praxe, spolupráce a sdružování, pořádání exkurzí,
- poradenská činnost,
- systematické vzdělávání, výchova a získávání dovedností,
- podpora materiálně-technického zázemí pro environmentální vzdělávání,
- podpora budování, rozšiřování a materiálně-technického zázemí demonstračních objektů např. typu farma apod.,
- zavádění inovativních řešení pro monitoring životního prostředí a sběr dat, podporu zvýšení informovanosti občanů o problémech v oblasti ochrany přírody a krajiny,
- podpora tvorby koncepčních dokumentů, pořízení územních studií.

KLÍČOVÁ OBLAST 3: ŠKOLSTVÍ, VZDĚLÁVÁNÍ A SOCIÁLNÍ PÉČE

Strategický cíl 3: Zlepšení kvality a dostupnosti vzdělávání a sociálních služeb

Opatření 3.1.1 Vytvoření kvalitního a komplexního systému vzdělávání

Opatření řeší rozvojovou potřebu 3.1.1 Zlepšení podmínek pro individuální přístup ke vzdělání a rozvoj celoživotního, mimoškolního a dalšího vzdělávání, zvýšení dostupnosti odborného personálu.

Opatření se zaměřuje na podporu zajištění systémových potřeb ve školství v návaznosti na zlepšování podmínek pro individuální přístup ke vzdělávání, rozvoji celoživotního, mimoškolního a zájmového vzdělávání, zvyšování dostupnosti odborných personálních kapacit ve vzdělávání:

- zlepšování podmínek pro integraci a inkluzi žáků se speciálními potřebami, podpora talentů a dětí pocházejících ze sociálně znevýhodněného prostředí,
- podpora opatření pro znevýhodněné rodiny za účelem zajištění stejných podmínek v dostupnosti vzdělávání (připojení k internetu, materiální vybavení apod.)
- podpora služeb pomáhajícím školám snižovat administrativní a byrokratickou zátěž,
- podpora zřizování služby školních psychologů, psychiatrů, logopedů a dalších odborných povolání pro zvýšení kvality vzdělávání,
- budování zázemí včetně vybavení pro školní družiny a školní kluby umožňující zvyšování kvality poskytovaných služeb,
- podpora celoživotního, mimoškolního a zájmového vzdělávání, alternativních způsobů vzdělávání (lesní školky/školy, dětské skupiny apod.) a dobrovolnických aktivit v oblasti vzdělávání, zaměřená na vybudování, rekonstrukce a vybavení prostor pro vzdělávání a uskutečňování aktivit umožňující zvyšování kvality poskytovaných služeb, budování vnitřní konektivity, bezbariérovosti,
- podpora motivačních programů pro budování odborných personálních kapacit.
- podpora realizace Místních akčních plánů vzdělávání

Opatření 3.1.2 Infrastruktura a materiálně-technické zázemí ve školství

Opatření řeší rozvojovou potřebu 3.1.2 Zlepšení stavu infrastruktury ve vzdělávání a zajištění moderního vybavení pro vzdělávání.

Opatření se zaměřuje na podporu infrastruktury a materiálně-technického zázemí ve školství:

- rekonstrukce, rozšiřování budov, úpravy výukových prostor, materiálně-technické vybavení budov, včetně budování a rekonstrukcí venkovních výukových prostor a jejich vybavení,
- rekonstrukce, rozšiřování zázemí budov a doprovodného stravovacího a hygienického zařízení budov a materiálně-technické vybavení,
- úpravy a výstavba hřišť a zahrad školských zařízení, venkovní mobiliář, herní prvky, včetně zabezpečení (ploty atd.) a ozelenění,
- podpora vybudování, rekonstrukcí, rozšiřování a vybavení odborných učeben a učeben pro praktickou výuku,
- budování vnitřní konektivity, bezbariérovosti a doprovodné infrastruktury pro vzdělávání (parkoviště, stání apod.),
- vybudování zázemí pro školní poradenská pracoviště a pro práci s žáky se speciálními vzdělávacími potřebami (např. klidové zóny, reedukační učebny),
- budování zázemí pro pedagogické i nepedagogické pracovníky škol vedoucí k vyšší kvalitě vzdělávání ve školách (např. kabinety),
- vytvoření vnitřního i venkovního zázemí pro komunitní aktivity (např. veřejně přístupné prostory pro sportovní aktivity, knihovny, společenské místnosti), které by po vyučování sloužilo jako centrum vzdělanosti a komunitních aktivit.

Opatření 3.2.1 Posílení sociálních a prarodinných aktivit

Opatření řeší rozvojovou potřebu 3.2.1 Zajištění denních sociálních potřeb, neformální péče, komunitní práce a služeb pro osoby ohrožené sociálním vyloučením.

Opatření se zaměřuje na podporu zajištění systémových potřeb v sociálních službách vedoucích k zajištění denních sociálních potřeb občanů, neformální péče, komunitní péče a služeb pro osoby ohrožené sociálním vyloučením se zaměřením na podporu terénních a ambulantních služeb:

- podpora a rozvoj služeb sociálního poradenství, sociální prevence, sociální péče, fakultativních sociálních služeb,
- sociální práce s důrazem na posílení kompetencí obcí, posílení prvků svépomoci, vzájemné pomoci, sousedské výpomoci, sdílení a výměny zkušeností, podpora dobrovolnictví a mezigenerační výměny a výpomoci,
- podpora sanace rodiny, služeb orientujících se na členy z neúplných rodin,
- podpora osob pečujících o jiné závislé osoby (sdílená a neformální péče), rozvoj aktivit, včetně vzdělávání a poradenství, paliativní péče a domácí hospicová péče, podpora soukromých opatrovníků,
- podpora projektů rozvoje osobnostních kompetencí, vzdělávání, rozvoje gramotností, pomocných terapeutických metod,
- podpora dobrovolnických služeb,
- podpora terénních sociálních pracovníků zabývajících se ve školách sociálně právní ochranou dětí,
- podpora opatření pro osoby s omezenou schopností právně jednat
- podpora a rozvoj dalších služeb pro osoby se zdravotním postižením, duševním onemocněním, pro osoby ohrožené závislostmi nebo závislé na návykových látkách a nelátkových závislostech,
- zajištění odborného personálu do sociálních a komunitních služeb,
- podpora komunitního plánování sociálních služeb

Opatření 3.2.2 Dobudování infrastruktury a materiálně-technického zázemí pro sociální bydlení a sociální služby

Opatření řeší rozvojovou potřebu 3.2.2 Zajištění kapacit pro poskytování soc. služeb, podpora deinstitucionalizace a vznik návazných služeb včetně materiálně-technického vybavení.

Opatření se zaměřuje na podporu infrastruktury a materiálně-technického zázemí pro sociální bydlení a sociální služby

- zajištění možnosti bydlení včetně vybavení osobám v nepříznivé sociální a zdravotní situaci – podpora dostupného a udržitelného sociálního bydlení, podpora sociální práce v oblasti bydlení, podpora nástrojů prevence ztráty bydlení a znovu začlenění do bydlení, podpora rozvoje programů housing led a housing first pro znevýhodněné skupiny osob, propojení jednotlivých nástrojů, podpora osob opouštějících zařízení ústavní péče či náhradní rodinnou péči v oblasti bydlení (chráněné bydlení, azylové domy, domy na půl cesty, startovací byty atd.),
- podpora zřízení dobrovolnického centra,
- infrastruktura a materiálně-technické zázemí sociálních služeb poskytovaných podle zákona o sociálních službách v oblastech sociálního poradenství, sociální prevence i sociální péče,
- infrastruktura a materiálně-technické zázemí sociálních fakultativních služeb,
- podpora transformace systémů péče a deinstitucionalizace pobytových služeb,
- infrastruktura a materiálně-technické zázemí komunitní (sociální) práce včetně vzniku a rozvoje komunitních center,
- řešení bezbariérovosti uvedené infrastruktury.

Opatření 3.3.1 Inovace, animace, vzdělávání, spolupráce ve školství a sociálních službách

Opatření řeší rozvojovou potřebu 3.3.1 Zajistit průběžné vzdělávání, spolupráci, rozvíjet strategické plánování, dobrovolnictví.

Jedná se o průřezové opatření strategického cíle. Opatření se zaměřuje na podporu spolupráce, rozvoje strategického plánování, vzdělávání a rozvoje dobrovolnictví v podoblastech strategického cíle:

- výměna zkušeností, osvěta, propagace, přenos informací, dobré praxe, spolupráce a sdružování,
- systematické vzdělávání, výchova a získávání dovedností, vzdělávání pracovníků v klíčových kompetencích pro zlepšení systému sociálních služeb a sociální práce, včetně komunitní sociální práce, vzdělávání v oblasti odborné, koncepční, strategické a manažerské,
- rozvoj komunitního plánování a zapojování klientů do rozhodovacích procesů, vznik sebeobhájcovských skupin,
- koncepční, strategická a metodická opatření, podpora tvorby koncepčních dokumentů,
- podpora sociálních inovací, např. homesharing a jiné formy sdílení a péče o potřebné občany, nové přístupy k veřejným službám,
- posílení výkonu a metodická podpora sociální práce na obcích 1. a 2. typu,
- rozvoj nových modelů služeb podporujících sociální začleňování,
- rozvoj a rozšiřování systémů kvality, standardizace činností,
- sociální experimentování, zlepšování kvality veřejných služeb pomocí nových přístupů, rozšiřování inovativních řešení a přístupů.

KLÍČOVÁ OBLAST 4: ROZVOJ OBCÍ

Strategický cíl 4: Zajištění udržitelného rozvoje obcí

Opatření 4.1.1 Rozvoj cestovního ruchu a památky místního významu

Opatření řeší rozvojovou potřebu 4.1.1 Budování a udržování turistických cílů, jejich infrastruktury včetně doplňkové, zlepšení stavu místních památek a zachování památek pro další generace.

Opatření se zaměřuje na podporu rozvoje cestovního ruchu, včetně budování, udržování turistických cílů a jejich doplňkové infrastruktury, zlepšení stavu místních památek a zachování památek pro další generace:

- zefektivnění řízení cestovního ruchu, koordinace aktivit v území, včetně podpory turistických center, podpora mapování turistických cílů a potřeb návštěvníků,
- tvorba turistických informačních systémů – propojená a otevřená řešení návštěvníckého provozu a navigačních systémů, tvorba turistických produktů
- investice a pořízení materiálně-technického zázemí pro subjekty zaměřené na venkovskou turistiku, podpora venkovské turistiky a vzniku nových turistických cílů,
- budování infrastruktury pro turistický ruch, budování a revitalizace doplňkové a doprovodné infrastruktury pro cestovní ruch (značení, tematické stezky, směrové a informační tabule, interaktivní prvky, fitness prvky, odpočívky, odpočívadla, parkoviště, sociální zařízení, budování a zpevnění mostků, lávek, vyhlídky, zábradlí, úvaziště pro koně atd.),
- podpora bezbariérových řešení,
- rekonstrukce, údržba a revitalizace památek, expozic, depozitářů, sakrálních staveb, sklepní architektury, drobné architektury v krajině a významných prvků kulturního dědictví,
- podpora výstavby a rekonstrukce budov a areálů sloužících pro interpretaci místního kulturního dědictví, materiálně-technického vybavení sloužícího pro interpretaci místního kulturního dědictví, podpora venkovských muzeí,
- rekonstrukce, údržba revitalizace technického zázemí – návštěvnícká centra, edukační centra, parky u památek, parkoviště u památek,
- podpora zachování a obnovy tradic, lidových zvyků a regionální publikační činnosti, restaurování, vybavení pro konzervaci a restaurování, evidence a dokumentace sbírkových fondů,
- revitalizace, odborná infrastruktura a vybavení pro činnost kulturních památek a muzeí přispívající k ochraně kulturního dědictví.

Opatření 4.1.2 Zkvalitnění dopravní infrastruktury

Opatření řeší rozvojovou potřebu 4.1.2 Zvýšení bezpečnosti v dopravě, zajištění dostatečné dopravní infrastruktury včetně doplňkové

Opatření se zaměřuje na podporu dopravní infrastruktury, včetně podpory nástrojů zvyšování bezpečnosti v dopravě a budování doplňkové dopravní infrastruktury:

- udržování, opravy a budování místních komunikací,
- budování a rekonstrukce veřejných parkovacích ploch, parkovacích systémů,
- podpora bezbariérové dostupnosti veřejných budov,
- budování prvků zklidňování dopravy a zvýšení bezpečnosti – opravy a budování chodníků a komunikací pro pěší, přechody pro chodce, řešení nehodových lokalit, mostů, rekonstrukce, budování a vybavení zastávek hromadné dopravy,
- infrastruktura pro cyklistickou dopravu vč. doprovodné infrastruktury – cyklostezky, cyklotrasy, multifunkční stezky apod.,
- podpora čisté dopravy, elektro mobility, sdílení dopravních prostředků, moderní formy veřejné dopravy (senior taxi, objednání veřejné dopravy apod.) a infrastruktura pro její realizaci.

Opatření 4.1.3 Budování technické infrastruktury a rozvoj bydlení

Opatření řeší rozvojovou potřebu 4.1.3 Zajištění technické infrastruktury, odstranění nevyužívaných objektů, využívání obnovitelných zdrojů energie, eliminace negativních vlivů na život.

Opatření se zaměřuje na podporu zajištění technické infrastruktury vedoucí k rozvoji bydlení, odstranění nevyužívaných objektů, využívání obnovitelných zdrojů energie, eliminace negativních vlivů na život:

- opravy, budování a modernizace kanalizačních sítí, čistíren odpadních vod, veřejného osvětlení,
- dobudování přivaděčů pitné vody a obnova veřejných vodovodů,
- podpora výstavby další technické infrastruktury pro bydlení, bytové infrastruktury pro mladé a seniory,
- budování komunitních energetických společenství, využívání obnovitelných zdrojů energie, podpora komunitní energetiky,
- zavádění vysokorychlostního internetu.

Opatření 4.1.4 Modernizace odpadového hospodářství

Opatření řeší rozvojovou potřebu 4.1.4 Modernizace odpadového hospodářství

Opatření se zaměřuje na podporu modernizace systému odpadového hospodářství:

- zlepšit nakládání s odpady, snižování podílu směsných odpadů (rozšíření a vznik nových sběrných dvorů, rekultivace skládek), flexibilní svoz odpadu, motivační svoz odpadu
- podpora odstraňování znečištění v přírodě – vzduch, voda, půda (odstranění černých skládek a zamezení vzniku nových),
- pořízení technologií na zpracování druhotných surovin, využívání odpadu jako suroviny pro další výrobu, palivo,
- pořízení technologií snížení vlastní spotřeby materiálů ve výrobě a pro zvýšení využití druhotných surovin v podnicích, ekodesign v návrhu výrobků,

- prevence vzniku odpadů (RE- USE centra, malé kompostárny, kompostéry, dílny pro znovupoužití výrobků, potravinové banky, systémy prevence jednorázových obalů – především potravin apod.).

Opatření 4.2.1 Zlepšení podmínek pro volnočasové aktivity, kulturu a komunitní život

Opatření řeší rozvojovou potřebu 4.2.1 Zajištění potřebného materiálně-technického standardu pro realizaci volnočasových, spolkových aktivit a pro pořádání kulturních a společenských akcí

Opatření se zaměřuje na podporu zajištění materiálně-technického standardu pro realizaci volnočasových, spolkových aktivit, rozvoj komunitního života na obcích a pořádání kulturních a společenských akcí:

- podpora výstavby, rekonstrukce a materiálně-technického vybavení budov a prostor pro setkávání a spolkovou činnost,
- podpora výstavby, rekonstrukce a materiálně-technického vybavení sportovišť sloužících pro sport a rekreaci,
- podpora výstavby, rekonstrukce a materiálně-technického vybavení knihoven, návštěvnické a technické zázemí, zařízení pro digitalizaci a aplikační software, technické vybavení knihoven, revitalizace, odborná infrastruktura knihoven přispívající k ochraně kulturního dědictví.
- podpora komunitních center, jejich výstavby, rekonstrukce a materiálně-technického vybavení, jako nástroje pro rozvoj komunitního života na obci,
- podpora výstavby, rekonstrukce a materiálně-technického zázemí a vybavení budov a areálů sloužících pro pořádání kulturních akcí a realizaci kulturní činnosti, vybavení pro kulturní činnost.

Opatření 4.3.1 Obnova veřejných prostranství a majetku obcí

Opatření řeší rozvojovou potřebu 4.3.1 Zlepšení stavu nemovitostí a snižování energetické náročnosti budov v majetku obce, vytvoření zelených venkovních prostor s vhodnou skladebnou vegetací.

Opatření se zaměřuje na podporu zlepšení technického stavu nemovitostí sloužících pro veřejné účely, snižování energetické náročnosti budov, tvorbu zelených venkovních prostor a míst pro venkovní setkávání:

- podpora bezbariérové dostupnosti veřejných budov,
- rekonstrukce, modernizace, vybavení a snižování energetické náročnosti veřejných budov, podpora dalších forem využití veřejných budov (family-pointy atd.),
- využívání venkovských brownfieldů pro rozvoj území, revitalizace nevyužívaných ploch,
- zakládání a obnova ploch a prvků veřejné zeleně v zastavěném území (parků, zahrad, sadů, uličních stromořadí, alejí, lesoparků, remízů, průlehy) a zlepšení jejich funkčního stavu, zakládání a rozvoj komunitních zahrad,
- budování a úpravy venkovních prostor pro setkávání a zkvalitňování veřejných prostranství (návsí, náměstí, parky, relaxační zóny) – doplnění mobiliáře, výměna nepropustných zpevněných povrchů za propustné, zelené fasády/vertikální zahrady, zelené střechy, retenční a akumulární nádrže, prokořeňovací buňky stromů, výsadba vegetace, průlehy, vodní prvky a plochy, herní prvky, dětská a workoutová hřiště, veřejné osvětlení, veřejné toalety atd.,
- podpora zajištění technického vybavení pro údržbu veřejných prostranství, zelených ploch a údržbu katastru obce,
- podpora informační přístupnosti pro osoby se zdravotním postižením a osoby limitované v pohybu (kočárky, berle apod.)
- budování a rekonstrukce technického zázemí pro technické služby obcí.

Opatření 4.3.2 Zvýšení bezpečnosti v obcích

Opatření řeší rozvojovou potřebu 4.3.2 Zvýšení efektivnosti fungování SDH a JPO a zvýšení bezpečnosti v obci.

Opatření se zaměřuje na podporu zvyšování efektivnosti fungování SDH a JPO obcí a zvyšování bezpečnosti v obcích vyjma bezpečnosti v dopravě:

- podpora výstavby, rekonstrukce a pořízení materiálního a technického vybavení SDH a JPO,
- výstavba a rekonstrukce požárních zbrojnic, pořízení požární techniky, vybudování a revitalizace umělých zdrojů požární vody v obcích,
- podpora terénních programů pro eliminaci sociálně patologických jevů dětí a mládeže,
- podpora opatření proti vandalismu na obcích, kamerové systémy, zřizování obecní policie a zavádění bezpečnostních dobrovolníků.

Opatření 4.4.1 Inovace, animace, vzdělávání, spolupráce pro rozvoj obcí

Opatření řeší rozvojovou potřebu 4.4.1 Zlepšení spolupráce a sdílení informací v území, rozvoj strategického a koncepčního plánování, podpora odborného vzdělávání, využívání a rozvoj moderních a digitálních technologií.

Jedná se o průřezové opatření strategického cíle. Opatření se zaměřuje na podporu zlepšení spolupráce, sdílení informací, rozvoj plánování a podporu vzdělávání a využívání moderních technologií pro rozvoj obcí a meziobecní spolupráce:

- výměna zkušeností, osvěta, propagace, přenos informací a zvyšování informovanosti, dobré praxe, spolupráce a sdružování, podpora koordinačních aktivit,
- podpora uplatnění přístupů Smart village, Smart region,
- systematické vzdělávání, výchova a získávání dovedností, zvyšování profesních dovedností
- koncepční, strategická a metodická opatření, podpora tvorby koncepčních dokumentů,
- podpora participativních aktivit,
- podpora účasti na soutěžích, festivalech, soustředěních, kempech v rámci zlepšení podmínek pro spolkovou činnost
- jednotná propagace a marketing území, zlepšení přístupu informačních a komunikačních technologií, využívání moderních komunikačních prostředků a inovací,
- mapování, budování platforem pro komunikaci a spolupráci, podpora dostupnosti dat typu open data,
- digitalizace samosprávy – digitální úřední deska, geoportály, pasportizace, portály občana, 3D územní plány.

3.2 Vazba na Strategii regionálního rozvoje ČR 21+

Území MAS Kyjovské Slovácko v pohybu se z hlediska strategických územních cílů nachází kompletně v hospodářsky a sociálně ohroženém území a má vazby na regionální centra Hodonín a Veselí nad Moravou.

Tabulka 6: Naplňování SRR ČR 21+ prostřednictvím opatření Strategického rámce SCLLD

Specifický cíl SCLLD	Opatření SCLLD	Specifický cíl SRR ČR 21+
1.1 Zlepšení konkurenceschopnosti místních podnikatelů působících v oblastech zemědělské činnosti, živočišné výroby a rostlinné výroby	1.1.1 Podpora zemědělské produkce	5.1: Zvýšení diverzifikace ekonomických činností a podpora tvorby lokálních pracovních míst
1.2 Zlepšení konkurenceschopnosti místních nezemědělských podnikatelů	1.2.1 Posílení infrastruktury a materiálně-technického zázemí pro podnikání a podporu lokální ekonomiky	5.1: Zvýšení diverzifikace ekonomických činností a podpora tvorby lokálních pracovních míst
1.3 Zvýšení zaměstnanosti, zlepšení podmínek pro osoby se změnou pracovních schopností a sladění pracovního a rodinného života	1.3.1 Zlepšení struktury trhu práce a řešení nezaměstnanosti	5.1: Zvýšení diverzifikace ekonomických činností a podpora tvorby lokálních pracovních míst
1.4 Zlepšení vzdělanosti a spolupráce, zvýšení množství inovativních řešení vedoucích ke zlepšení konkurenceschopnosti	1.4.1 Inovace, animace, vzdělávání, spolupráce v zemědělství, rostlinné a živočišné výrobě, podnikání a zaměstnanosti	5.1: Zvýšení diverzifikace ekonomických činností a podpora tvorby lokálních pracovních míst
2.1 Zvýšení množství vodních ploch a prvků, posílení retenční schopnosti krajiny, zvýšení podílu využívání šedé vody	2.1.1 Zadržování vody v krajině a správa vodních toků	3.4: Pečovat o prostředí obce a stabilizovat dlouhodobé využívání krajiny a zamezit její degradaci
2.2 Zajištění udržitelného systému hospodaření v lesích a zvýšení bezpečnosti rekreačních aktivit v lesích	2.2.1 Zlepšení lesního hospodaření	3.4: Pečovat o prostředí obce a stabilizovat dlouhodobé využívání krajiny a zamezit její degradaci
2.3 Zlepšení prostupnosti krajiny, zvýšení podílu trvalých travních porostů a původní vegetace	2.3.1 Obnova krajiny a šetrné hospodaření	3.4: Pečovat o prostředí obce a stabilizovat dlouhodobé využívání krajiny a zamezit její degradaci
	2.3.2 Rozšíření zeleně v krajině	3.4: Pečovat o prostředí obce a stabilizovat dlouhodobé využívání krajiny a zamezit její degradaci
2.4 Zlepšení informovanosti a spolupráce v oblasti ochrany přírody a krajiny	2.4.1 Inovace, animace, vzdělávání, spolupráce v přístupu k přírodě, krajině, lesnictví a životnímu prostředí	3.4: Pečovat o prostředí obce a stabilizovat dlouhodobé využívání krajiny a zamezit její degradaci
3.1 Zlepšení kvality a dostupnosti vzdělávání	3.1.1 Vytvoření kvalitního komplexního systému vzdělávání	5.4: Zajištění dostatečné občanské vybavenosti
	3.1.2 Zlepšení stavu infrastruktury ve vzdělávání a zajištění moderního vybavení pro vzdělávání	5.4: Zajištění dostatečné občanské vybavenosti
3.2 Zlepšení kvality a dostupnosti sociálních služeb	3.2.1 Posílení sociálních a prorodinných aktivit	5.3: Zajistit efektivní prevenci sociálního vyloučení a energetické chudoby a podporovat komunitní život v obcích
	3.2.2 Dobudování infrastruktury a materiálně-technického zázemí pro sociální bydlení a sociální služby	5.3: Zajistit efektivní prevenci sociálního vyloučení a energetické chudoby a podporovat komunitní život v obcích
3.3 Zvýšení spolupráce, zlepšení dostupnosti vzdělávání a rozvoj inovací, plánování a dobrovolnictví ve školství a sociálních službách	3.3.1 Inovace, animace, vzdělávání, spolupráce ve školství a sociálních službách	5.3: Zajistit efektivní prevenci sociálního vyloučení a energetické chudoby a podporovat komunitní život v obcích

Specifický cíl SCLLD	Opatření SCLLD	Specifický cíl SRR ČR 21+
4.1 Zlepšení stavu a rozvoj infrastruktury obcí	4.1.1 Rozvoj cestovního ruchu a památky místního významu	3.3: Zlepšit dostupnost služeb v regionálních centrech i v jejich venkovském zázemí s důrazem na kulturní dědictví, péči o památky a místní specifika a reagovat na problémy spojené se stárnutím a existencí či vznikem sociálně vyloučených lokalit
	4.1.2 Zkvalitnění dopravní infrastruktury	5.2: Zajistit dobrou dopravní dostupnost v rámci regionu a ve vazbě na aglomerace a metropole
	4.1.3 Budování technické infrastruktura a rozvoj bydlení	5.4: Zajištění dostatečné občanské vybavenosti
	4.1.4 Modernizace odpadové hospodářství	3.5: Umožnit energetickou transformaci venkovského zázemí regionálních center
4.2 Zvýšení kvality a dostupnosti kulturní a spolkové činnosti	4.2.1 Zlepšení podmínek pro volnočasové aktivity, kulturu a komunitní život	5.3: Zajistit efektivní prevenci sociálního vyloučení a energetické chudoby a podporovat komunitní život v obcích 5.4: Zajištění dostatečné občanské vybavenosti
4.3 Zajištění udržitelnosti stavu a rozvoj veřejného majetku ve vlastnictví obce	4.3.1 Obnova veřejných prostranství a majetku obcí	5.4: Zajištění dostatečné občanské vybavenosti
	4.3.2 Zvýšení bezpečnosti v obcích	<i>Opatření nenaplňuje žádný SC SRR ČR 21+</i>
4.4 Zlepšení spolupráce, zvýšení vzdělanosti a rozšíření využívání inovací v rozvoji obcí	4.4.1 Inovace, animace, vzdělávání, spolupráce pro rozvoj obcí	6.2: Rozvíjet strategické plánování na bázi funkčních regionů a posilovat spolupráci aktérů v území

3.3 Popis integrovaných rysů strategie

Přednost integrované strategie je v propojování řešení témat a opatření. V následující matici jsou zobrazeny integrované rysy strategie na úrovni jednotlivých opatření. Nejsilnější propojení jsou v rámci opatření, které navazují na stejné specifické cíle. Existují však i další propojení. Integrované rysy byly identifikovány nejčastěji na základě věcných podobností mezi opatřeními a na základě propojenosti jejich realizace.

V koincidenční matici se nachází tři typy vazeb:

- 3 = silná vazba. Mezi opatřeními zde existuje velmi intenzivní a nezbytné propojení řešených činností, Činnosti a projekty spadající pod opatření se obvykle vzájemně podmiňují. jedno opatření by se bez druhého nemohlo smysluplně realizovat. Projevuje se zde více typů provazeb (věcná, organizační, časová..) Opatření, které jsou vzájemně propojené silnou vazbou často naplňují jeden společný specifický cíl.
- 2 = středně silná vazba. Mezi opatřeními zde také je silná vazba, avšak slabší než je tomu u silné vazby. Činnosti a projekty spadající pod opatření se vzájemně doplňují, nejsou však na sobě bezpodmínečně závislé. Je zde také méně typů návazností (zpravidla pouze věcná).
- 1 = slabá vazba. U slabé vazby mezi opatřeními existují projekty a činnosti, které se vzájemně nedopodmiňují ani nedoplňují. Tematicky jsou však příbuzné nebo mají společného typického realizátora.
- 0 = žádná vazba. Všechny opatření integrované strategie naplňují společně zastřešující vizi. Existují však opatření, mezi kterými lze hledat propojenost kromě návaznosti na vizi pouze těžko. Nejčastěji jde o tematicky různorodá opatření, které se vzájemně nepodmiňují, nedoplňují, nejsou tematicky příbuzná ani nemají podobného typického realizátora.

Slabé vazby byly identifikovány mezi opatřeními 4.1.2, 4.1.3, 4.1.4, 4.3.1, 4.3.2, kde jsou typickými (výhradními) realizátory jednotlivé obce. Obdobná je situace u 1.1.1, 1.2.1 a 2.2.1, kde jsou typickými (výhradními) realizátory podnikatelé. U opatření 3.1.1, 3.1.2, 3.2.2 lze pozorovat integrovanost na základě tematické příbuznosti (školství a sociální služby jsou nejtypičtějšími zástupci veřejných služeb). U uvedených opatření se mimo uvedené nenachází žádné další vazby.

Středně silné vazby byly identifikovány u následujících opatření a z následujících důvodů:

- Pro zlepšení podnikatelského prostředí, zlepšení nezaměstnanosti a změnu na trhu práce pro různé cílové skupiny je nezbytné podpořit podnikání v různých oborech a klást důraz na inovace animaci, vzdělávání a spolupráci mezi příslušnými subjekty (1.2.1 x 1.1.1; 1.3.1 x 1.2.1; 1.4.1 x 1.1.1; 1.4.1 x 1.2.1; 1.4.1 x 1.3.1)
- Zlepšení vodního režimu v krajině, prostupnost krajiny a další rozvoj krajiny se neobejde bez zlepšení biodiverzity v krajině, kvalitního lesního a zemědělského hospodaření a důrazu na inovace, vzdělávání a spolupráci mezi příslušnými subjekty (2.1.1 x 1.1.1, 1.4.1; 2.2.2 x 1.4.1; 2.2.1 x 1.4.1; 2.3.1 x 1.1.1, 1.4.1, 2.1.1, 2.2.1; 2.3.2 x 1.1.1, 1.4.1, 2.2.1; 2.4.1 x 1.1.1, 1.3.1, 1.4.1, 2.1.1, 2.2.1, 2.3.1, 2.3.2)
- Trh práce a nezaměstnanost je věcně propojená nejenom s podnikáním ale i se školským systémem a sociálními službami. Vzdělávání např. může napomoci řešit situace sociálně ohrožených na trhu práce (3.1.1 x 1.3.1; 3.1.2 x 1.3.1; 3.3.1 x 1.3.1).
- Inovace, vzdělávání a spolupráce je nutná nejenom mezi podnikateli ale také ve veřejných službách (sociální služby, školství) (3.3.1 x 1.4.1, 2.2.1, 3.1.2, 3.2.2)
- Pro rozvoj cestovního ruchu v území je klíčová podpora podnikatelů z oboru ale i lesníků a zemědělců. Pro cestovní ruch lze využít i místní bohatý kulturní život. Cyklostezky lze využít nejenom pro zvýšení prostupnosti krajiny ale i pro cykloturistiku. (4.1.1 x 1.2.1; 4.1.1 x 2.3.1; 4.1.2 x 2.3.1; 4.2.1 x 4.1.1)

- Dopravní infrastruktura na místní úrovni úzce souvisí s ostatní infrastrukturou zejména z organizačně-časového hlediska. Je vhodné opravy provádět zároveň (4.1.3 x 4.1.2).
- Inovace, animace vzdělávání a spolupráce pro rozvoj obcí je nezbytnou aktivitou pro všechny další opatření týkající se rozvoje obcí (4.4.1 x 1.4.1, 3.1.1, 3.1.2, 3.2.1, 3.2.2, 3.3.1, 4.1.1, 4.1.2, 4.1.3, 4.1.4, 4.2.1, 4.3.1, 4.3.2).

Silné vazby byly identifikovány u následujících opatření a z následujících důvodů:

- 2.3.2 x 2.1.1 (zlepšení vodního režimu v krajině se neobejde bez zlepšení biodiverzity v krajině)
- 3.1.2 x 3.1.1 (neinvestiční aktivity v oblasti školství protřebují pro svoji realizaci příslušné zázemí vytvořené na základě investičních projektů).
- 3.3.1 x 3.1.1 (zkvalitnění vzdělávání se neobejde bez inovací, animace a spolupráce ve školství)
- 3.2.2 x 3.2.1 (neinvestiční aktivity v oblasti sociálních služeb protřebují pro svoji realizaci příslušné zázemí vytvořené na základě investičních projektů).
- 3.3.1 x 3.2.1 (zkvalitnění sociálních služeb se neobejde bez inovací, animace a spolupráce ve školství).

Tabulka 7: Matice integrovaných rysů SCLLD MAS Kyjovské Slovácko 21+

Číslo op.	1.1.1	1.2.1	1.3.1	1.4.1	2.1.1	2.2.1	2.3.1	2.3.2	2.4.1	3.1.1	3.1.2	3.2.1	3.2.2	3.3.1	4.1.1	4.1.2	4.1.3	4.1.4	4.2.1	4.3.1	4.3.2	4.4.1	
1.1.1																							
1.2.1	2																						
1.3.1	0	2																					
1.4.1	2	2	2																				
2.1.1	2	0	0	2																			
2.2.1	1	1	0	2	0																		
2.3.1	2	0	0	2	2	2																	
2.3.2	2	0	0	2	3	2	0																
2.4.1	2	0	2	2	2	2	2	2															
3.1.1	0	0	2	0	0	0	0	0	0														
3.1.2	0	0	2	0	0	0	0	0	0	3													
3.2.1	0	0	0	0	0	0	0	0	0	1	1												
3.2.2	0	0	0	0	0	0	0	0	0	1	1	3											
3.3.1	0	0	2	2	0	2	0	0	0	3	2	3	2										
4.1.1	0	2	0	0	0	0	2	0	0	0	0	0	0										
4.1.2	0	0	0	0	0	0	2	0	0	1	1	0	0	0	0								
4.1.3	0	0	0	0	0	0	0	0	0	1	1	0	0	0	0	2							
4.1.4	0	0	0	0	0	0	0	0	0	1	1	0	0	0	0	1	1						
4.2.1	0	0	0	0	0	0	0	0	0	0	0	0	0	0	2	0	0	0					
4.3.1	0	0	0	0	0	0	0	0	0	1	1	0	0	0	0	1	1	1	0				
4.3.2	0	0	0	0	0	0	0	0	0	1	1	0	0	0	0	1	1	1	0	1			
4.4.1	0	0	0	2	0	0	0	0	0	2	2	2	2	2	2	2	2	2	2	2	2	2	

Pozn.: Vazby z logiky věci fungují oboustranně. Tabulka je proto pro zvýšení přehlednosti pouze poloviční.

Pozn.: 0 = žádná vazba mezi opatřeními, 1 = slabá vazba, 2 = středně silná vazba, 3 = silná vazba

3.4 Popis inovativních rysů strategie

Mezi principy metody Leader patří uplatňování inovativních postupů. MAS Kyjovské Slovácko v pohybu dlouhodobě cíleně přenáší různé inovace a invenční řešení do praxe na svém území. Závěrečné opatření každého ze čtyř strategických cílů je věnováno aplikaci inovací, vzdělávání a spolupráci.

Hlavními inovačními tématy v rámci strategie pro období 2021–2027 jsou:

- Inovace v oblasti podnikání – Nejen technologické a procesní inovace (opatření 1.1.1, 1.2.1), ale i inovace spojené s informačními technologiemi, inovace v oblasti výroby a využívání energií, zavádění domů služeb (1.4.1).
- Inovace v oblasti životního prostředí – monitoring životního prostředí (opatření 2.4.1), zelené fasády/vertikální zahrady, zelené střechy, retenční nádrže na srážkové vody, prokořoňovací buňky stromů (4.3.1).
- Inovace v oblasti vzdělávání – podpora talentů, alternativní způsoby vzdělávání, využití specialistů (3.1.1), klidové zóny, reedukační učebna, odborné a praktické učebny (3.1.2).
- Inovace v sociální oblasti – zaměstnanecké programy (1.3.1), pomocné terapeutické metody, dobrovolnictví (3.2.1), housing led, housing first (3.2.2), homesharing a další formy sdílení péče a řešení veřejných služeb, sociální experimentování (3.3.1).
- Inovace v oblasti infrastruktury – čistá doprava, elektro mobilita, sdílení dopravních prostředků, moderní formy veřejné dopravy (4.1.2).
- Inovace v oblasti energetiky – komunitní energetika, komunitní energetická společenství, využití obnovitelných zdrojů energie (4.1.3).
- Inovace v oblasti odpadového hospodářství – pořízení technologií na zpracování druhotných surovin, využívání odpadu jako suroviny pro další výrobu, jako palivo, ekodesign v návrhu výrobků (4.1.4).
- Inovace v oblasti veřejné správy – digitalizace samosprávy (digitální úřední deska, geoportály, pasportizace, portály občana, 3D územní plány), mapování, podpora dostupnosti dat typu open data, zlepšení využití informačních a komunikačních technologií (4.4.1).

Výše zmíněné inovace podporované činností MAS jsou širší a lze je chápat v kontextu konceptů Smart village a Smart region. Niže jsou témata inovací navázána na pilíře Inovační strategie ČR. Zde jde o zdůraznění specifitějších inovací v kontextu této státní koncepce.

Tabulka 8: Vazba opatření Strategického rámce SCLLD na Inovační strategii České republiky 2019–2030

Pilíř Inovační strategie ČR 2030	Opatření SCLLD	Stručný popis návaznosti
Financování a hodnocení výzkumu a vývoje	<i>Strategie neobsahuje relevantní opatření.</i>	
Polytechnické vzdělávání	3.1.1 Vytvoření kvalitního komplexního systému vzdělávání	MAS je realizátorem Místních akčních plánů ve vzdělávání, v rámci kterých je jedním z cílů Podpora podnikavosti a polytechnické vzdělávání na základních školách
Národní start-up a spin-off prostředí	<i>Strategie neobsahuje relevantní opatření.</i>	
Digitální stát, výroba a služby	4.4.1 Inovace, animace, vzdělávání, spolupráce pro rozvoj obcí 1.4.1 Inovace, animace, vzdělávání, spolupráce v zemědělství, podnikání a zaměstnanosti	V rámci opatření bude rozvíjena digitalizace územní samosprávy. Budou pořizovány elektronické nástroje/dokumenty (např. pasporty) ke zlepšení řízení rozvoje území. Bude posilována digitalizace (průmysl 4.0) v podnikatelském sektoru.
Inovační a výzkumná centra	Průřezová opatření 1.4.1, 2.4.1, 3.3.1 a 4.4.1	MAS má v každém z klíčových témat navržen systém přenosu inovací do území. MAS působí jako poměrně komplexní lokální inovační centrum.
Chytré investice	Průřezová opatření 1.4.1, 2.4.1, 3.3.1 a 4.4.1 1.1.1 Podpora zemědělské produkce	V uvedených opatřeních je podporováno zavádění nových inovativních řešení formou transferu

Pilíř Inovační strategie ČR 2030	Opatření SCLLD	Stručný popis návaznosti
	1.2.1 Posílení infrastruktury a materiálně-technického zázemí pro podnikání a podporu lokální ekonomiky	inovací, systematickým vzděláváním, pořízením technologií, uplatnění IT řešení apod.
Ochrana duševního vlastnictví	<i>Strategie neobsahuje relevantní opatření.</i>	
Mobilita a stavební prostředí	4.1.2 Zkvalitnění dopravní infrastruktury	Ve vztahu k obsahu daného pilíře jde zejména o podporu čisté dopravy, elektro mobility, sdílení dopravních prostředků, moderní formy veřejné dopravy.
Chytrý marketing	<i>Strategie neobsahuje relevantní opatření.</i>	

4. Implementační část

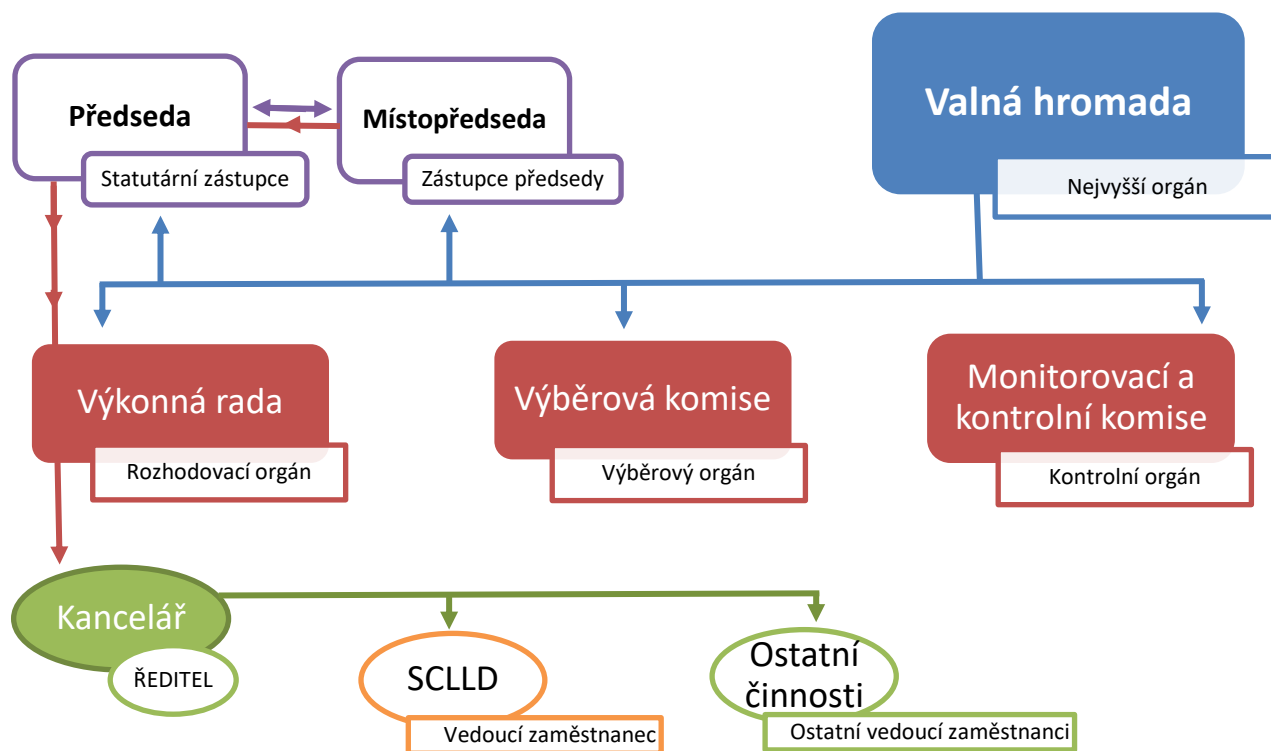
4.1 Popis řízení včetně řídicí a realizační struktury MAS

Kyjovské Slovácko v pohybu, z.s. je zapsaným spolkem, jehož členem může být každá právnická osoba nebo každá fyzická osoba starší 18 let, která má trvalý pobyt, sídlo nebo provozovnu v některé z obcí regionu Kyjovského Slovácka nebo na území regionu prokazatelně působí a která souhlasí se stanovami spolku, dodržuje tyto stanovy a usnesení orgánů spolku. K 4. 1. 2021 měla organizace 38 členů z řad podnikatelů, orgánů veřejné správy, neziskového sektoru či občanů.

Účelem spolku je napomáhat k rozvoji regionu. Hlavním posláním je podporovat místní iniciativy, propojovat partnery a vytvářet podmínky pro realizaci nových nápadů a projektů, jež vytváří pozitivní prostředí a image regionu. Blíže jsou činnosti spolku vymezeny v článku III. Stanov organizace, které jsou ke stažení z: <https://www.kyjovske-slovacko.com/cs/dokumenty>.

Organizace má v souladu s podmínkami pro standardizaci ustanoveny tzv. povinné orgány, jejichž činnost a pravomoci jsou podrobně uvedeny také ve Stanovách organizace. Nejvyšším orgánem spolku je Valná hromada. Tvoří ji všichni členové spolku. Valná hromada rozhoduje o vzniku a zániku členství ve spolku, volí všechny ostatní orgány spolku, schvaluje a rozhoduje o důležitých dokumentech a činnosti spolku. Statutárním orgánem spolku je předseda. Předseda řídí a organizuje činnost spolku, zastupuje spolek navenek. Předsedu zastupuje místopředseda. Výkonným orgánem spolku je Výkonná rada složená z pěti členů, předsedy a místopředsedy. Dalšími orgány MAS jsou Výběrová komise, Monitorovací a kontrolní komise.

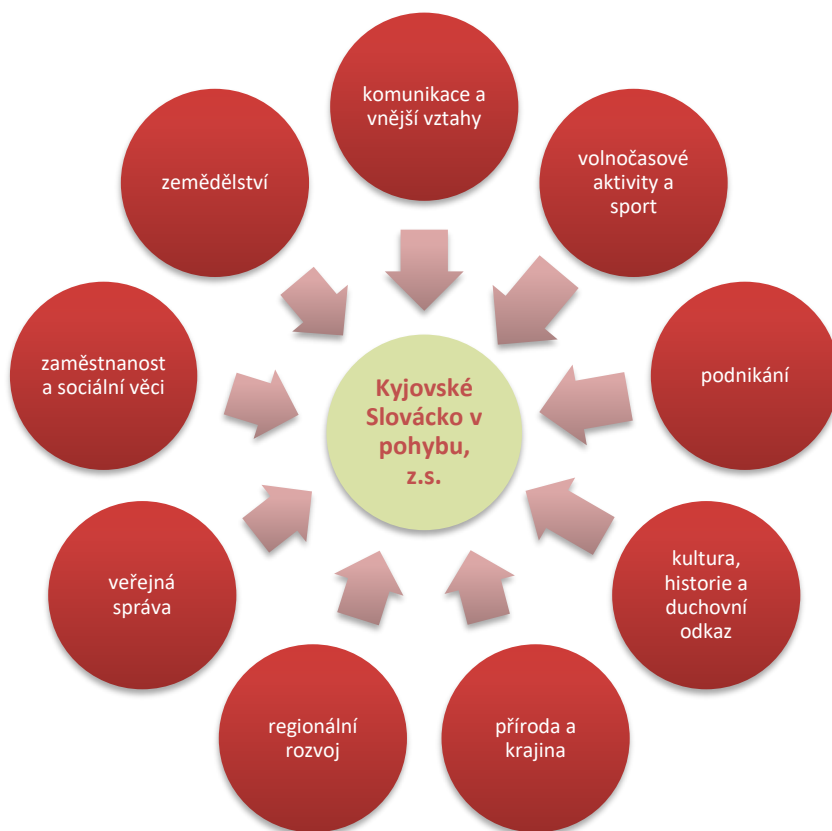
Obrázek 4: Organizační struktura



Způsoby jednání povinných orgánů jsou upraveny jednacím řádem, který je ke stažení z: <https://www.kyjovske-slovacko.com/cs/dokumenty>.

Mimo povinných orgánů má organizace zřízeno také 9 zájmových skupin. Členové zájmových skupin jsou členové i nečlenové organizace. Zájmové skupiny se podílejí na činnosti organizace dle svého zaměření.

Obrázek 5: Zájmové skupiny



Organizace má zřízenu kancelář, která má sídlo na Masarykové náměstí 13/14 v Kyjově. Vedoucí kanceláře je ředitel kanceláře, který zodpovídá za její chod. Kancelář je důležitým prostředníkem při komunikaci s veřejností a skládá se z několika pracovních týmů. Jedním z pracovních týmů je i tým zodpovídající za realizaci SCLLD. Tento tým má pověřeného zaměstnance na pozici vedoucího zaměstnance pro realizaci SCLLD, který zodpovídá za realizaci SCLLD.

Kontakty na pracovníky jsou zveřejněny na webových stránkách organizace: <https://www.kyjovske-slovacko.com/cs/kontakty>.

4.2 Popis animačních aktivit

Animační aktivity zahrnují všechny činnosti organizace v rámci realizace SCLLD mimo administraci projektů konečných žadatelů/příjemců a přispívají k realizaci SCLLD, tedy k naplňování činností v rámci opatření strategie. Cílem organizace je svými činnostmi podněcovat zapojení co největšího množství subjektů do rozvoje regionu, vytvářet partnerské sítě, posilovat regionální identitu a sociální kapitál, budovat místní partnerství na základě metody Leader. Na základě zkušeností organizace byly vydefinovány animační aktivity, kterými se organizace pravidelně zabývá:

Tabulka 9: Animační aktivity

Typ činnosti	Specifikace / tematické zaměření činností	Příklady činností
1. Animace v rámci alokací Akčního plánu SCLLD	Informování o dotačních možnostech v rámci CLLD	Zasílání informací potenciálním žadatelům; prezentování na setkáních starostů, neziskových organizací, podnikatelů; zveřejnění informací na webu organizace či jiném regionálním médiu; individuální konzultace
	Vzdělávací akce pro žadatele v rámci CLLD	Semináře zaměřené na přípravu žádosti o dotace; školení pro práci s informačními systémy pro podání žádosti o dotaci; semináře zaměřené na realizaci projektů ve všech jeho fázích
2. Dotační poradenství (podpora získávání finančních zdrojů do území)	Informování o dalších dotačních možnostech (evropské, národní, krajské a další dotační programy)	Zasílání informací potenciálním zájemcům; zpracování přehledových dokumentů; prezentování na setkáních starostů, neziskových organizací, podnikatelů; zveřejnění informací na webu organizace či jiném regionálním médiu; individuální konzultace
	Vyhledávání a iniciace projektových záměrů v území, tj. zvyšování absorpční kapacity území	Mapování rozvojových záměrů obcí (dle programů rozvoje obcí); mapování rozvojových záměrů další významných aktérů; projednávání možných propojení projektů a tvorby integrovaných projektů; návrhy projektů na základě potřeb subjektů území, iniciace nejvhodnějších nositelů a jejich podpora při realizaci projektů
	Konzultace k projektovým záměrům (bez ohledu na zdroj financování, klíčová je vazba na realizaci SCLLD)	Nasměrování žadatele k nejvhodnějšímu dotačnímu zdroji a případné vysvětlení dotačních procesů; poskytnutí doporučení na další experty
	Zvyšování schopností subjektů z území získat dotační zdroje a úspěšně realizovat rozvojové projekty	Prezentace příkladů úspěšných projektů ať již z území, tak z vnějšku (případně inspirace z českých či zahraničních MAS); poskytnutí kontaktů na realizátory úspěšných projektů; působení jako partner v projektech žadatelů z území
	Fundraising pro subjekty z území	Organizace lokálních grantových programů typu „malého Leaderu“ (z vlastních prostředků, či z jiných zdrojů); propojování jednotlivých aktérů regionu; pomoc podnikatelům, kteří chtějí podpořit rozvoj území (např. vytipování projektů k podpoře, organizace speciálních grantových programů – např. Malé věci kolem nás)
3. Vzdělávání, osvěta, informování	Příprava vlastních projektových záměrů zaměřených na vzdělávání	Mapování vzdělávacích potřeb území; iniciace a vytvoření projektového týmu z aktérů pohybujících se v místním vzdělávání; zpracování žádostí o podporu
	Organizace vzdělávacích akcí	Vzdělávací akce pro starosty, podnikatele, neziskové organizace (zvýšení znalostí a dovedností); vzdělávací a osvětové akce, exkurze a sdílení dobré praxe (pro všechny typy subjektů); pořádání konferencí, workshopů apod.
	Organizace a spolupořádání kulturních a společenských akcí	Organizace výstav místních umělců a s vazbou na region, besed s pamětníky, dalších kulturních a kulturněhistorických akcí, sportovních akcí
	Vydávání textových a audiovizuálních materiálů o regionu a příbězích místních obyvatel	Vydávání publikací o historii území; vydávání literárních děl místních tvůrců; zachycování pamětí místních obyvatel; podpora při vydávání regionálních školních časopisů
	Tvorba výukových materiálů	Vydání regionálních průvodců, zpěvníků místních písní, katalogu místních řemesel, brožury o lidových tradicích a krojích a další regionální výukové materiály
	Spolupráce s místními základními a středními školami	Společná organizace akcí – např. veletrh vzdělávání; pomoc školám při organizaci exkurzí; podpora spolupráce škol a místních podnikatelů (např. ukázka řemesel);
	Zajištění/tvorba informačních materiálů na podporu rozvoje oblastí řešených v SCLLD	Vyhledávání informačních materiálů pro usnadnění řešení rozvojových problémů území; informování aktérů o dostupných informačních podkladech; podpora sdílení informačních materiálů v území; vydávání cílených informačních materiálů dle potřeb území (např. přehled služeb – katalog řemesel, katalog sociálních služeb, informace k životnímu prostředí, k odpadovému hospodářství)
	Prezentování činnosti a přínosů CLLD	Prezentace informací na webu či jiném sociálním médiu; vydávání vlastního periodika; využití banneru na akcích realizovaných či podpořených; pravidelné

Typ činnosti	Specifikace / tematické zaměření činností	Příklady činností
		přispívání do obecních periodik; publikování článků v lokálních médiích; zajištění aktuálních informací o organizaci na webech partnerů a dalších aktérů
4. Podpora inovací	Vyhledávání a prezentace vhodných inovačních řešení	Setkávání s dalšími MAS (např. projekty spolupráce) a sílení inspirací; představení inovačních řešení na různých setkáních v území
	Podpora přenosu a sdílení inovačních projektů z jiných území	Organizace odborných exkurzí; organizace setkání s experty z jiných území; zajištění informací k inovačním řešením
	Zapojování se do výzkumných aktivit vysokoškolských institucí	Vytipování témat pro řešení v rámci odborných prací; zpracování nabídky konkrétních činností ze strany škol pro místní subjekty; budování dlouhodobých partnerství s vysokoškolskými pracovišti; náměty na výzkumné projekty a spolupráce na jejich realizaci
	Příprava pilotních projektů (financování realizace potom v rámci daného projektu)	identifikace problémů a potřeb bez vhodného nositele; příprava žádostí o podporu
	Pilotní realizace řešení	Řešení veřejných služeb (např. provozování venkovní knihovny)
	Realizace zastřešujících projektů (srovnatelná řešení pro větší skupinu obdobných subjektů)	Podpora neformálního vzdělávání; výsadby zeleně a doprovodné vzdělávání
	Podpora vzniku nových produktů, služeb a řešení	Tvorba produktů cestovního ruchu (např. regionální značka); podpora lokálních energetických řešení; podpora, udržení či rozvoj vybraných veřejných služeb (Fablab a komunitní centrum)
5. Síťování a koordinace (podpora zapojení komunity do rozvoje území)	Setkávání se s aktéry území	Organizace a řízení setkávání (tematických) pracovních skupin; setkání se starosty, zástupci mikroregionů, neziskových organizací a spolků, podnikatelů, zemědělců... (individuální i na jejich společných akcích)
	Propojování subjektů v území za účelem uspořádání akcí, společného řešení problémů a přípravy a realizace projektů	Realizace projektů místních akčních plánů rozvoje vzdělávání; komunitní plánování sociálních služeb; pořádání různých trhů; spolupráce v rámci regionálního značení produktů
	Vytipování odborných specifických subjektů a osob, využívání jejich znalostí a zkušeností a podpora jejich zapojení do rozvoje regionu	Vytvoření tematické databáze expertů z území; spolupráce s místními experty na tvorbě akcí a informačních materiálů; zprostředkování služeb expertů
	Koordinace činností v území	Koordinace termínů akcí; vydávání kalendářů akcí; vytvoření a správa speciálních fondů (fond na podporu organizátorů kulturních akcí)
	Podpora realizace SCLLD formou spolupráce a členství v zájmových organizacích (zejména organizace cestovního ruchu / destinační managementy, hospodářské komory, agrární komory)	Zastupování území v organizaci cestovního ruchu;
	Působení jako mediátora mezi různorodými subjekty z území při řešení dílčích problémů	Řešení koordinované propagace území a spolupráce subjektů (jak obcí, tak podnikatelů a poskytovatelů služeb); zastupování území v komunikaci s místním velkým zaměstnavatelem (nadační činnost, podpora území); realizace komunitních plánování v obcích;
	Podpora využití místních zdrojů	Provozování půjčoven (např. vybavení pro kulturní a společenské akce)
	Podpora využití ekonomického potenciálu	Propagace místních řemeslníků (např. vydání katalogu, prezentace na jarmarcích); podpora certifikace místních produktů; propagace místních produktů; podpora distribuce místních produktů; podpora oživení tradičních ekonomických odvětví (např. ovocnářství – výsadby, vzdělávání, zpracování); organizace turistických soutěží; systematická propagace území
6. Přenos znalostí a zkušeností mimo území	Zapojení do rozvojových sítí	Činnost organizace v rámci krajských sdružení NS MAS; činnost organizace v rámci NS MAS ČR; propagace činnosti organizace vůči nejširší veřejnosti; zapojení do projektů zlepšujících činnost organizace
	Sdílení znalostí a zkušeností	Prezentace svých zkušeností na různých vzdělávacích a propagačních akcích (např. na LeaderFESTu, na různých seminářích apod.); zpracování různých inspiračních materiálů pro druhé MAS; organizace vzdělávacích akcí pro jiné MAS; pořádání exkurzí po svém území pro jiné MAS

4.3 Popis spolupráce mezi MAS na národní a mezinárodní úrovni a přeshraniční spolupráce

4.3.1 Spolupráce na místní úrovni

Pro naplňování SCLLD metodou Leader je spolupráce základním kamenem rozvoje regionu. K uskutečňování těchto cílů napomáhá celá řada partnerů z území, nejen v rámci členské základny organizace. Jedná se o nejrůznější neziskové organizace, obce a města, mikroregiony, DSO, podnikatele a jednotlivce, kteří se zapojují do činnosti organizace a podílejí se na rozvoji regionu. Společně také realizujeme různé projekty z oblasti cestovního ruchu, udržování a rozvoje tradic, vzdělávání, přírody a krajiny, odpadového hospodářství apod. V těchto činnostech by organizace chtěla pokračovat i v nadcházejícím období.

4.3.2 Spolupráce na národní úrovni

Na národní úrovni dlouhodobě spolupracujeme s partnerskými MAS Mikroregionu Frýdlantsko a MAS Český Západ, s nimiž jsme zrealizovali několik projektů spolupráce zaměřených především na interpretaci kulturního dědictví a podporu venkovských muzeí. V rámci Jihomoravského kraje máme navázanu úzkou spolupráci s MAS Slavkovské bojiště a MAS Strážnicko za účelem rozvoje lokální ekonomiky. Jsme spoluzakladatelem destinační organizace Turistická asociace Slovácko společně s MAS Strážnicko a MAS Jižní Slovácko na podporu turistického ruchu. Současně se aktivně podílíme na rozvoji sítí MAS. Jsme členem NS MAS ČR a místopředsednickou MAS Krajského sdružení Národní sítě MAS JMK. MAS je i aktivním členem Asociace neziskových organizací JMK. Spolupracujeme s řadou neziskových organizací působících v rámci ČR. Dlouhodobě máme navázanu spolupráci také s Masarykovou univerzitou a Mendelovou univerzitou v Brně. Tím je dána spolupráce s širokým spektrem partnerů na regionální i národní úrovni, v níž by chtěla organizace dále pokračovat.

4.3.3 Mezinárodní spolupráce

První zkušenost se zahraničním partnerem získala organizace ve Skotsku s partnerskými MAS LAG Lomond and Rural Stirling LEADER+ UK, LAG Grupo di Locale POLESINE - polskými a finskými MAS. Kulturní spolupráci navázala s rakouským partnerem z Poysdorfu. Od roku 2007 intenzivně spolupracujeme se slovenskou MAS Podhoran, kdy vzniklo několik krásných projektů jako například Společně proti neonacismu. Významná je i spolupráce s chorvatskou MAS LAURA, která byla nastartována v roce 2013. Spolupráce byla navázána také se slovinskou Lokalna akcijska grupa „LAS GORIČKO“, chorvatskou MAS Bosutski niz, Německou MAS Vogelsberg a belgickou MAS Kempen. Přesto z důvodu blízkosti slovenských hranic a jazykové bezbariérovosti se nejvíce projektů za dobu působení MAS realizovalo v rámci česko-slovenské spolupráce se slovenskými partnery - kromě již výše zmíněných sem patří i obce Rájecká Lesná a Velká Mača, MAS Radošínska. Na mezinárodní úrovni se také podílíme na přenosu zkušeností. Pomohli jsme vzniknout srbské MAS RESAVA. Také v udržování a rozvoji mezinárodní spolupráce by chtěla organizace dále pokračovat.

4.4 Popis monitoringu a evaluace strategie

Kyjovské Slovácko v pohybu, z.s. bude provádět monitorovací a evaluační činnosti v souladu s metodickým pokynem pro využití integrovaných nástrojů a regionálních akčních plánů v programovém období 2021–2027 a v souladu s doplňujícími metodickými instrukcemi Ministerstva pro místní rozvoj, odboru regionální politiky.

Pro sledování a vyhodnocování plnění jednotlivých opatření/fiche Akčního plánu budou ze strany jednotlivých ŘO stanoveny povinné indikátory z NČI¹. Hodnoty těchto indikátorů budou sledovány v monitorovacím systému.

Při monitorování naplňování strategie bude využito 2 souborů indikátorů:

1) Indikátory strategických cílů

Tyto indikátory slouží ke sledování celkové situace na území MAS, tj. ke sledování dopadů jednotlivých intervencí.

Indikátory převážně vychází z dostupných statistických dat (zejména Českého statistického úřadu). Ukazatele založené na pravidelně publikovaných datech budou vyhodnocovány každoročně. Ostatní ukazatele v periodicitě dle dostupnosti.

2) Indikátory programových rámců akčního plánu

Jde o indikátory výstupů plnění jednotlivých opatření / fiší programových rámců. Tyto indikátory jsou spojeny s realizací projektů podpořených MAS v rámci nástroje CLLD. Jsou vybrány z uzavřeného souboru indikátorů operačních programů. Hodnoty indikátorů budou dostupné průběžně na základě systému monitorování podpořených projektů. Vedle zařazení do programových rámců budou paralelně přiřazeny i ke specifickým cílům strategie, které mají naplňovat. Tyto indikátory tvoří základ každého půl roku zpracovávaných zpráv o plnění strategie CLLD.

Všechny soubory indikátorů budou součástí monitorovacího systému.

Naplňování cílů a dodržování monitorovacích indikátorů ve vztahu k SCLLD sleduje Monitorovací a kontrolní komise. Monitoruje realizované projekty a kontroluje plnění podmínek prováděných projektů.

Pracovníci MAS vkládají hodnoty indikátorů do monitorovacího systému a připravují podklady pro monitorovací komisi.

Monitorovací komise obecně plní funkci monitorovací. Jejím úkolem je sledování naplňování cílů a dodržování monitorovacích indikátorů ve vztahu k SCLLD, dále pak aktivně monitoruje realizované projekty, kontroluje plnění podmínek prováděných projektů a zpracovává podklady pro jednání programového výboru. Monitorovací komise také 2x ročně zpracovává Zprávu o plnění strategie CLLD. Po ukončení posledního projektu IN předkládá MAS Závěrečnou zprávu o plnění integrované strategie.

MAS také provádí povinnou Mid-term evaluaci integrovaných nástrojů.

Kyjovské Slovácko v pohybu, z. s. bude při realizaci strategie preferovat projekty, které povedou ke spolupráci a partnerství v regionu na základě předem definovaných kritérií.

¹ Národní číselník indikátorů

4.4.1 Indikátory na úrovni strategických cílů Strategického rámce SCLLD

Tabulka 10: Indikátory na úrovni strategických cílů SCLLD

Strategický cíl	Indikátor	Měrná jednotka	Zdroj dat	Výchozí hodnota (31. 12. 2019)	Cílová hodnota (31. 12. 2027)
Strategický cíl 1: Zlepšení konkurenceschopnosti v podnikání a zvýšení zaměstnanosti	Počet pracovních míst v obcích	počet	MF ČR	19 898 (1. 12. 2019)	19 910
	Počet podnikatelských subjektů	počet	ČSÚ	2036	2 039
	Počet podnikatelských subjektů v zemědělství	počet	ČSÚ	268	269
	Podíl nezaměstnaných osob	%	MPSV	4,46 (05/2021)	4,42
	Počet brownfieldů	počet	národní databáze brownfieldů	4 (06/2021)	2
Strategický cíl 2: Zlepšení stavu krajiny a životního prostředí	Výměra lesních ploch	ha	ČSÚ	13 914	1453
	Výměra trvalých travních porostů	ha	ČSÚ	5 031	5081
	Výměra zahrad	ha	ČSÚ	648	654
	Výměra ovocných sadů	ha	ČSÚ	74	74,7
	Výměra vodních ploch	ha	ČSÚ	1 166	1177
	Počet obcí s komplexními pozemkovými úpravami	počet	eAGRI ²	15 (06/2021)	19
Strategický cíl 3: Zlepšení kvality a dostupnosti vzdělávání a sociálních služeb	Kapacity mateřských a základních škol	počet	Rejstřík škol a školských zařízení ³	10 945 (06/2021)	11 095
	Počet školských zařízení	počet	Rejstřík škol a školských zařízení	48 (06/2021)	50
	Kapacity sociálních služeb	počet míst	ČSÚ	323	353
	Počet zařízení sociálních služeb	počet zařízení	ČSÚ	10	12
	Počet obyvatel v exekuci	počet obyvatel	Exekutorská komora ČR ⁴	2 782	2 767
Strategický cíl 4: Zajištění udržitelného rozvoje obcí	Počet dokončených bytů	počet	ČSÚ	157 (2020)	164
	Počet obyvatel	počet	ČSÚ	61 861 (1. 1. 2020)	62 480

² <http://eagri.cz/public/app/eagriapp/PU/Prehled/>

³ <https://rejstriky.msmt.cz/rejskol/>

⁴ <http://mapaexekuci.cz/index.php/mapa-2/>

5. Povinná příloha – Čestné prohlášení

Čestně prohlašuji, že údaje a informace uvedené v žádosti o podporu strategie Komunitně vedeného místního rozvoje pro období 2021–2027 (Koncepční část) jsou pravdivé. Rovněž čestně prohlašuji, že údaje uvedené v žádosti o podporu strategie Komunitně vedeného místního rozvoje pro období 2021–2027 (Koncepční část) jsou shodné s údaji poskytnutými v rámci procesu kontroly dodržování standardů MAS.

V Kyjově dne 30. 8. 2021

.....
Statutární zástupce MAS Kyjovské Slovácko v pohybu, z.s.

Anna Čarková

Zpracování koncepční části Strategie komunitně vedeného místního rozvoje MAS Kyjovské Slovácko v pohybu, z.s. na období 2021–2027 bylo spolufinancováno Evropskou unií.



EVROPSKÁ UNIE
Evropský fond pro regionální rozvoj
Integrovaný regionální operační program



MINISTERSTVO
PRO MÍSTNÍ
ROZVOJ ČR