

Obec Ostopovice
Naše obec – naše společná věc
Kyjov, 4.5.2017

Jan Symon

Obec Ostopovice

- obec sousedí na jiho-východě s městem Brnem
- první zmínka 1237
- počet obyvatel 1654 (1.1.2017)
- katastrální výměra: 383 ha



zapojení veřejnosti je samozřejmostí

- Formulace dlouhodobé strategie obce
- Územní plán
- Tvorba veřejného prostoru
 - zapojení veřejnosti již ve fázi studie
 - nabídka variantních řešení
- Infrastrukturní projekty
 - zapojení již ve fázi studie a za účasti projektanta
 - před zahájením stavby a za účasti realizační firmy
- Kácení a obnova zeleně
- Škola, spolky a kluby - základ pospolitosti
- Obecní zpravodaj a webové diskusní fórum



přínosy zapojení veřejnosti

- Zpětná vazba
- Sdělování nepříjemných věcí a obhajoba nepopulárních kroků
- Hledání ideálního řešení a formulace variant
- Nové nápady – víc hlav víc ví
- Možnost bezprostředně reagovat na nekorektní či hloupé argumenty
- Předcházení konfliktům
- Eliminace či mírnění komplikací způsobených kverulanty
- Budování konsensu ohledně dílčích i dlouhodobějších řešení
- Posilování místní identity a základních hodnot

Je těžké najít důvod, proč veřejnost nezapojoovat!

Strategický plán obce na období 2016 - 2026

Realizace v roce 2015 ve spolupráci s Nadací Partnerství



Strategický plán obce na období 2016 - 2026

Cas	Aktivita	Cil aktivity
Unor - Březen	Rešerše relevantních dokumentů obce. Upřesnění harmonogramu zpracování strategie.	Vyhodnocení klíčových dlouhodobých záměrů obce, příprava podkladů pro plánovací setkání s veřejností.
Březen-duben	Analytická část – profil obce	Souhrnná analýza témat: obyvatelstvo, bydlení, dopravní a technická infrastruktura, ekonomiku a trh práce, cestovní ruch, sport, kultura, sociální sféra, životní prostředí, řízení a správa obce apod.
Duben	Současnost a vize pro Ostopovice - první plánovací setkání s veřejností.	Prezentace základních informací o obci. Diskuze - SWOT analýza, základní strategické cíle a projektové záměry.
Květen	Mapa vnímání obce – druhé plánovací setkání - průměty cílů a projektů do území obce.	Diskuze nad územím obce. Tvorba mapy klíčových lokalit. Specifikace projektových záměrů
Září	Dotazníkové šetření (Papírově, online).	Ověření výstupů plánovacího setkání. Kvantifikace názorů veřejnosti.
Červenec- Zaří	Návrhová část strategického plánu obce.	Interpretace získaných dat. Zpracování návrhové části - specifikace cílů, opatření, projektových záměrů a časového harmonogramu.
Říjen	Strategie pro Ostopovice Veřejná diskuze k pracovní verzi strategie.	Prezentace získaných dat. Prezentace cílů a opatření strategie. Diskuze, připomínky, upřesnění strategie.
Listopad	Schválení strategie	Zastupitelstvo obce.
Průběžně	Jednání s radou obce	Projednání dílčích výstupů.
Průběžně	Příprava podkladů k propagaci	Web obce, Facebook, zpravodaj apod.

Strategický plán obce na období 2016 - 2026



Obec Ostopovice ve spolupráci s Nadací Partnerství Vás srdečně zve na veřejné plánovací setkání



Ostopovice v našich představách

uteční ve středu 29. dubna od 17.30 hodin v sále Restaurace U Volejníků

tkání s občany, které se uskuteční v rámci přípravy strategického plánu rozvoje obce do

ni sdílet odpovědi na tyto otázky:

Ústopovicích máte rádi? Kde se rádi scházíte? Kde odpočíváte, kam chodíte na procházky je to naopak v Ostopovicích ošklivé nebo dokonce nebezpečné? Co Vám v Ostopovicích



Obec Ostopovice ve spolupráci s Nadací Partnerství Vás srdečně zve na veřejné plánovací setkání



Neotřelé nápady a projekty pro budoucnost Ostopovic

teré se uskuteční ve středu 27. května od 17.30 hodin v sále Restaurace U

Jde o druhé setkání s občany, které se uskuteční v rámci přípravy strategického plánu rozvoje obce do roku 2025.

Přijďte s námi navázat na setkání první, ve kterém jsme definovali klíčové hodnoty a problémy v Ostopovicích. Uděláme spolu další krok a pokusíme se již zformulované výzvy uchopit ve možných záměrech a projektech a vybrat z nich priority k realizaci.

Občerstvení zajištěno. Případné dotazy adresujte na: martin.nawrath@nap.cz, mobil: 776



Obec Ostopovice ve spolupráci s Nadací Partnerství Vás srdečně zve na veřejné plánovací setkání



BUDOUCNOST OSTOPOVIC nejen na papíře

teré se uskuteční ve čtvrtek 19. listopadu od 17.30 hodin v sále Restaurace U Volejníků

Jde o již třetí a závěrečné setkání s občany, které se uskuteční v rámci přípravy **strategického plánu rozvoje obce do roku 2025.**

Přijďte s námi navázat na předchozí setkání i nedávné dotazníkové šetření a připomínkovat pracovní verzi strategického plánu, který bude klíčovým dokumentem pro budoucí podobu Ostopovic.

Občerstvení zajištěno. Případné dotazy adresujte na: martin.nawrath@nap.cz, mobil: 776 133 361

Strategický plán obce na období 2016 - 2026



Dotazník - Strategický plán obce Ostopovice

Milí spoluobčané,

jak již víte, naše obec v současné době zpracovává svůj strategický plán, ve kterém chceme vyjasnit priority rozvoje obce a rozvrhnout jednotlivé rozvojové činnosti na nejbližší roky. Tento plán nám umožní lépe využít finanční prostředky a je také důležitým podkladem při získávání dotací. Považujeme za velmi důležité zjistit Vaše názory na to, jaká by měla naše obec být. Proto jsme kromě osobních plánovacích setkání, z nichž už dvě proběhla, připravili tento anonymní dotazník, jehož vyplnění Vám zabere pouze několik minut.

Obracíme se na Vás s žádostí o vyjádření názoru na otázky uvedené dotazníku, který je možné v papírové podobě odevzdat do 18.10.2015 na obecním úřadě (U Kaple 260/5). Dotazník je možné také do stejného data vyplnit na internetu - odkaz naleznete na webových stránkách obce (www.ostopovice.cz). Poskytnuté údaje a výsledky průzkumu poslouží výlučně jako podklad pro zpracování strategického plánu. O výsledcích budete informováni na webových stránkách obce a závěrečném veřejném projednání.

Děkujeme Vám za spolupráci a projevený zájem.

Jan Symon, starosta

1. Jak se Vám v Ostopovicích žije?

- a) velmi dobře
- b) spíše dobře
- c) ani dobře ani špatně
- d) spíše špatně
- e) velmi špatně

2. Do jaké míry jste spokojeni s následujícími sférami života v Ostopovicích? Jednotlivým možnostem přiřadte číslo od 1 do 5, kde 1 znamená naprostou spokojenost a 5 naprostou nespokojenost s danou sférou.

3.						
a)	meziľidské vztahy	1	2	3	4	5
b)	kvalita životního prostředí	1	2	3	4	5
c)	nabídka pracovních příležitostí	1	2	3	4	5
d)	veřejná doprava	1	2	3	4	5
e)	kulturní a společenský život	1	2	3	4	5
f)	sportovní vyžití	1	2	3	4	5
g)	vzhled obce	1	2	3	4	5
h)	míra zájmu lidí o dění v obci	1	2	3	4	5
i)	dostupnost obchodů a služeb	1	2	3	4	5
j)	dostupnost zdravotní péče	1	2	3	4	5
k)	dostatečnost bytové výstavby	1	2	3	4	5
l)	pořádek v obci	1	2	3	4	5
m)	podmínky pro podnikání	1	2	3	4	5

4. Čemu by se měla dle Vaše názoru v následujících letech obec věnovat? Jednotlivým možnostem přiřadte číslo od 1 do 5, kde 1 znamená dané možnosti se věnovat a 5 znamená dané možnosti se určitě nevěnovat.

a)	Podpořit možnosti bydlení	1	2	3	4	5
b)	Zajištění a rozvoj technické infrastruktury (chodníky, parkování)	1	2	3	4	5
c)	Zlepšení podmínek pro podnikání	1	2	3	4	5
d)	Častější spoje veřejné dopravy	1	2	3	4	5



Dotazník - Strategický plán obce Ostopovice

- e) Zřízení dalších služeb a vybavenosti v obci

1	2	3	4	5
---	---	---	---	---
- f) Podpora kulturních a společenských aktivit

1	2	3	4	5
---	---	---	---	---
- g) Podpora sportovních aktivit

1	2	3	4	5
---	---	---	---	---
- h) Péče o veřejnou zeleň a prostředí v obci a okolní krajině

1	2	3	4	5
---	---	---	---	---
- i) Zde můžete upřesnit svoji odpověď či doplnit další návrhy:

5. Napište prosím 3 co nejkonkrétnější a podle Vás nejdůležitější projekty/změny v obci, které by se měly realizovat co nejdříve.

- a)
- b)
- c)

6. Popište prosím pár slovy, jak by podle Vás měla ideálně Vaše obec a život v ní vypadat.

7. A nyní popište prosím pár slovy, jak by podle Vás určitě neměla vypadat Vaše obec a život v ní.

Závěrem prosím vyplňte několik identifikačních údajů, které nám pomohou při vyhodnocování dotazníku.

8. Jakého jste pohlaví?

- a) Muž
- b) Žena

9. Jaký je Váš věk?

- a) do 15 let
- b) 16-29 let
- c) 30-49 let
- d) 50-64 let
- e) 65 a více let

10. Vyberte prosím možnost, která nejvíce vystihuje Vaši situaci.

- a) Žiji v obci od narození
- b) Přistěhoval/a jsem se do obce v dětství spolu s rodiči
- c) Přistěhoval/a jsem se do obce v dospělosti před více než pěti lety
- d) Přistěhoval/a jsem se do obce v dospělosti v posledních pěti letech
- e) Jiné:

11. Pokud se zamyslete nad svými plány do budoucna, plánujete v obci nadále bydlet nebo plánujete místo bydlet nadále?

- a) Plánuji v obci bydlet nadále
- b) Zatím nevím
- c) Plánuji se stěhovat; Uveďte prosím důvod:

Strategický plán obce na období 2016 - 2026



SILNÉ STRÁNKY	SLABÉ STRÁNKY
<ul style="list-style-type: none">• Blízkost přírody• Atraktivní místa a trasy pro vycházky a relaxaci (mosty, Urbanův kopec, <u>Bosonožská alej</u>, Přední hora aj.)• Atraktivní centrum obce• (náves, sokolovna a její okolí, Park Osvobození)• Přítomnost vodního toku <u>Šelše</u> s nádrží• (voda v krajině, místo pro rekreaci)• Místa pro sport a rekreaci (areál sokola, dětské hřiště)• Lavičky podél cest • Samostatnost obce• Fungující spolky• Historická kontinuita rozvoje obce• Zabezpečení základních služeb obce (ZŠ, MŠ, pošta, knihovna) • Fungující progresivní systém třídění odpadů• Vlastní zdroj pitné vody• Regulovaný rozvoj (přiměřená nová výstavba)	<ul style="list-style-type: none">• Blízkost dálnice (hluk, emise)• Vysoké dopravní zatížení hlavní komunikace procházející obcí• Nedostatečné kapacity pro parkování (zábor a ničení chodníků)• Nevyhovující spojení obce s okolím trasami pro pěší a <u>cyklodopravu</u>• Špatný stav chodníků (Školní, Nová)• Ne zcela vyhovující obslužnost veřejné dopravy (IDS JMK) – frekvence spojů, cena.• Chodník do Starého Lískovce – chybějící osvětlení, špatný povrch• Nebezpečné křižovatky (Lipová x Nová, Branky x Boženy Němcové) • Ne zcela funkční a špatně umístěný obchod potravin• Chybějící lékařská praxe v obci• Nevhodné umístění pošty• Špatná kvalita pitné vody (vlastní zdroj)• Chybějící hřiště pro teenagery a děti • Černé skládky, znečištění psími výkaly• Znečištěný přítok <u>Šelše</u>• Nekontrolovaná výstavba chat (související černé skládky)• Chybějící napojení některých RD na kanalizaci• Chybí rozvojové plochy ve vazbě na centrum (plochy pro volnočasové využití)

Strategický plán obce na období 2016 - 2026



PŘÍLEŽITOSTI	HROZBY
<ul style="list-style-type: none">• Větší energická soběstačnost obce• Prohloubení regionální spolupráce (MAS Bobrava, Brno).• Lídr kraje v oblasti environmentálně citlivého rozvoje obce.• Lepší dopravní spojení s Brnem zřízením vlakové zastávky v obci• Výraznější zapojení obyvatel obce do jejího rozvoje• Rozvoj zázemí pro spolkový život• Škola jako jedno z center obecního života• Využití dotačních zdrojů pro realizaci plánovaných záměrů• Zvyšování zájmů občanů o dění v obci• Posílení komunikačních nástrojů obce	<ul style="list-style-type: none">• Realizace rychlostní komunikace (Jihozápadní tangenta)• Nekoordinovaný rozvoje obce (nadměrná výstavba)• Realizace vysokorychlostní trati• Nedostatek vody (vlastní zdroj)• Omezení přístupu do krajiny a její prostupnosti• Necitlivé využívání okolní přírody (čtyřkolky apod.)• Zrušení pošty

Strategický plán obce na období 2016 - 2026

VIZE OBCE

Obec Ostopovice na pomezí Brna a přírodního parku Bobrava je příjemným místem k životu spojující výhody malé vesnice a blízkosti velkoměsta. Je dobře propojena se svým okolím a dále se příliš nerozrůstá. Svou upraveností, kvalitní dopravní obslužností a bohatým spolkovým životem výborně naplňuje potřeby mladých rodin. Zároveň dbá o generaci seniorů a rozvíjí služby, které jim umožňují prožít důstojné stáří tam, kde se cítí doma.

STRATEGICKÉ CÍLE

1. Vytváříme podmínky pro bezpečnou, efektivní a environmentálně příznivou mobilitu svých obyvatel.

Obyvatelé Ostopovic žijí nedaleko Brna, metropole, která nabízí práci, vzdělání, služby a další cíle cest. Jednou z priorit naší obce proto musí být snadná mobilita obyvatel jak do Brna, tak do dalších okolních obcí, stejně jako kvalitní podmínky pro pohyb po Ostopovicích samotných.

2. Udržujeme vysoký standard životního prostředí uvnitř obce a v jejím okolí.

Kvalitu každodenního života v obci považujeme za klíčovou hodnotu. Jsme malou obcí v blízkosti velkého města. Jako doplněk městského ruchu chceme nabídnout klid, přirozenou relaxaci a snadno dostupnou přírodu.

3. Vytváříme podmínky pro aktivní život v obci.

Obec je taková, jací jsou její občané. Občanskou aktivitu považujeme za ctnost, které je třeba vyjádřit podporu co nejkonkrétněji. Chceme být rovněž obcí, kde vládne selský rozum spojený s moderním pojetím vzdělanosti a přirozenou lidskou kreativitou. Jako malá obec nemůžeme zajistit vše. Služby a obchody musí mít základní podmínky pro své fungování. Ty podpořit můžeme, stejně jako se snažit spojovat s dalšími obcemi tam, kde je to smysluplné.

4. Trvale pečujeme o základní infrastrukturu obce.

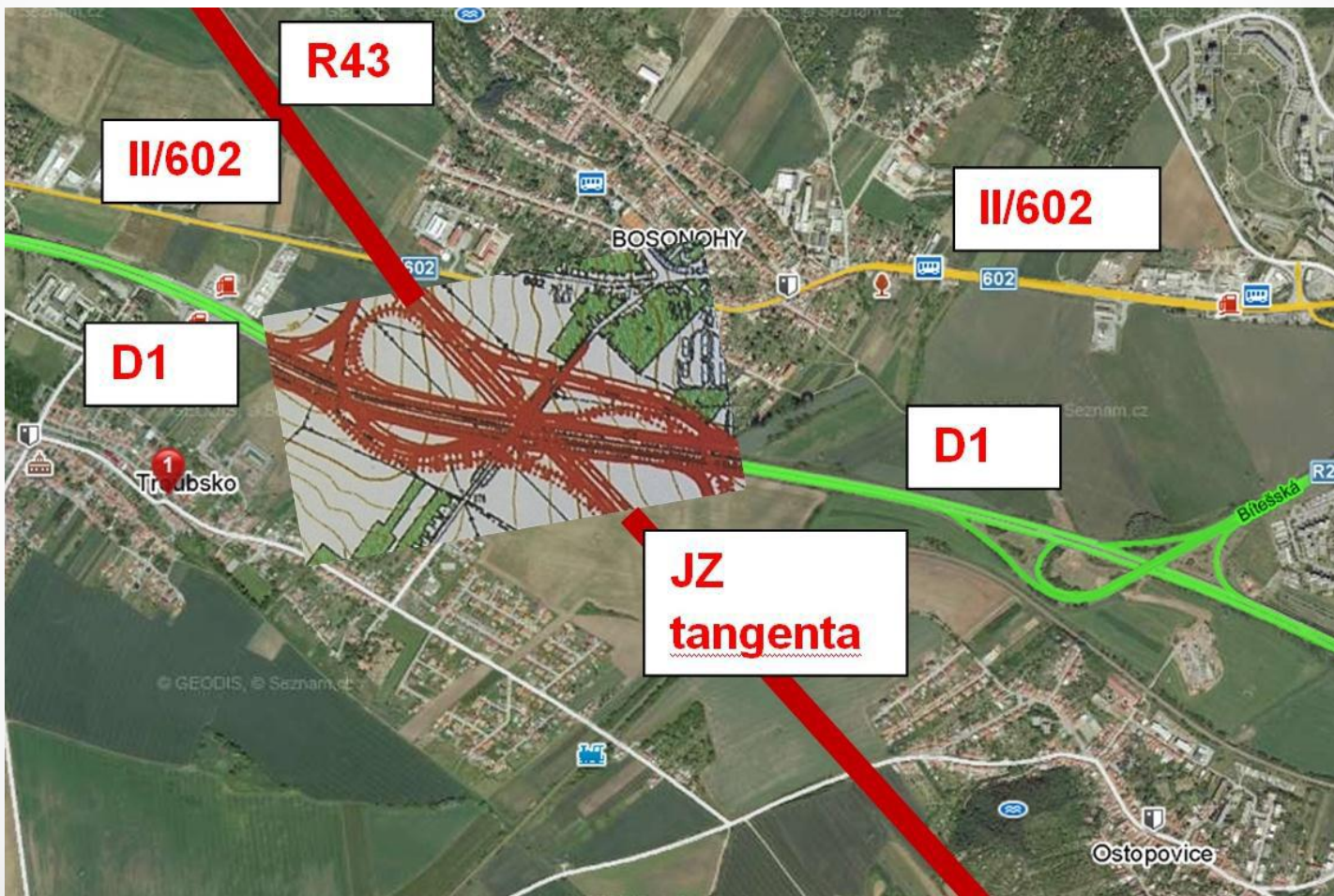
Infrastruktura obce, to jsou její viditelné i méně viditelné základní podmínky fungování obce. Na infrastrukturu „není nikdy dost peněz“. Proto se chceme chovat moderně. Nechceme spoléhat pouze na tradiční řešení. Naším cílem je využití eko-inovací, které přináší úspory.

Doprava

- Studie zklidnění hlavního tahu obcí (2007)
- ZŠ a MŠ zapojena do projektu Nadace Partnerství „Ostopovicemi na zelenou“ – následná realizace návrhů
- Studie cyklostezek pro oblast Střelicka
- Snižování prašnosti
- JZ tangenta – ohrožení obce a shoda na dalším postupu

ZUR JMK

zamýšlené trasování tzv. Jihozápadní tangenty



Veřejný prostor





sýry | uzeniny | masné výrobky | pečivo | ovoce | zelenina | domácí vejce | cukrovinky

NOVÉ

Vše od farmářů, zemědělců a řemeslníků z Jižní Moravy

Farmářské trhy

Ostopovice

Kde: náměstí

U Kaple
Ostopovice

Více informací: www.ostopovice.cz

Kdy:

2015

4. 4.

od 8:00 do 12:00 hodin

Kdy:

2015

16. 5.

od 8:00 do 12:00 hodin

med | marmelády | bylinky | sazenice | mléko | koření | řemeslné a rukodělné výrobky



Odpadové hospodářství

- Koncepce odpadového hospodářství vytvořena v roce 2008 ve spolupráci s Hnutím Duha
- Podpora kompostování – workshopy, kompostéry zdarma, komunitní kompostéry
- Pytlový sběr a svoz separovaných složek odpadu dům od domu
- Pravidelná osvěta – letáky, obecní zpravodaj
- Sleva na poplatku za odpad při zapojení do pytlového sběru a domácího kompostování
- Úplný zákaz pálení zahradního odpadu
- 2015 pokus o zavedení vážení SKO – zatím neúspěšně

Rozbor odpadu 2008



Sběrný dvůr Ostopovice



Pytlový sběr odpadu



Krajina



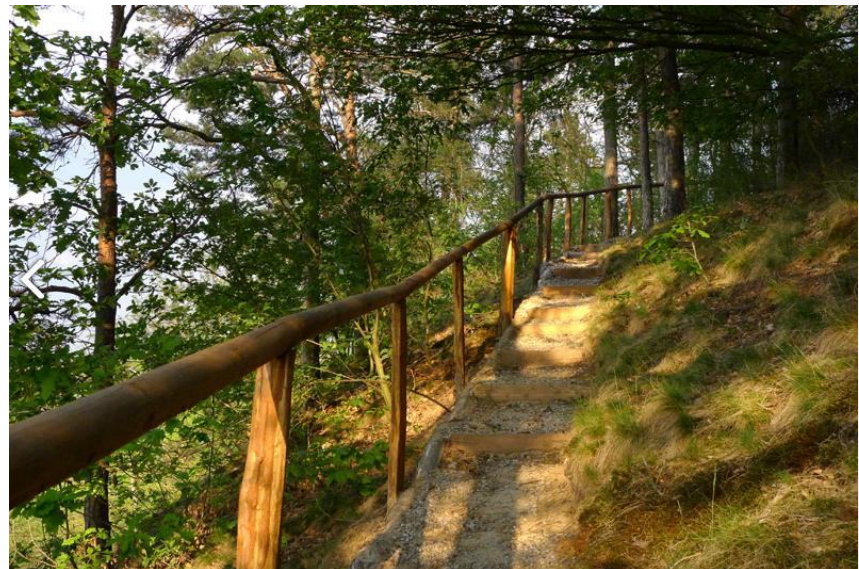
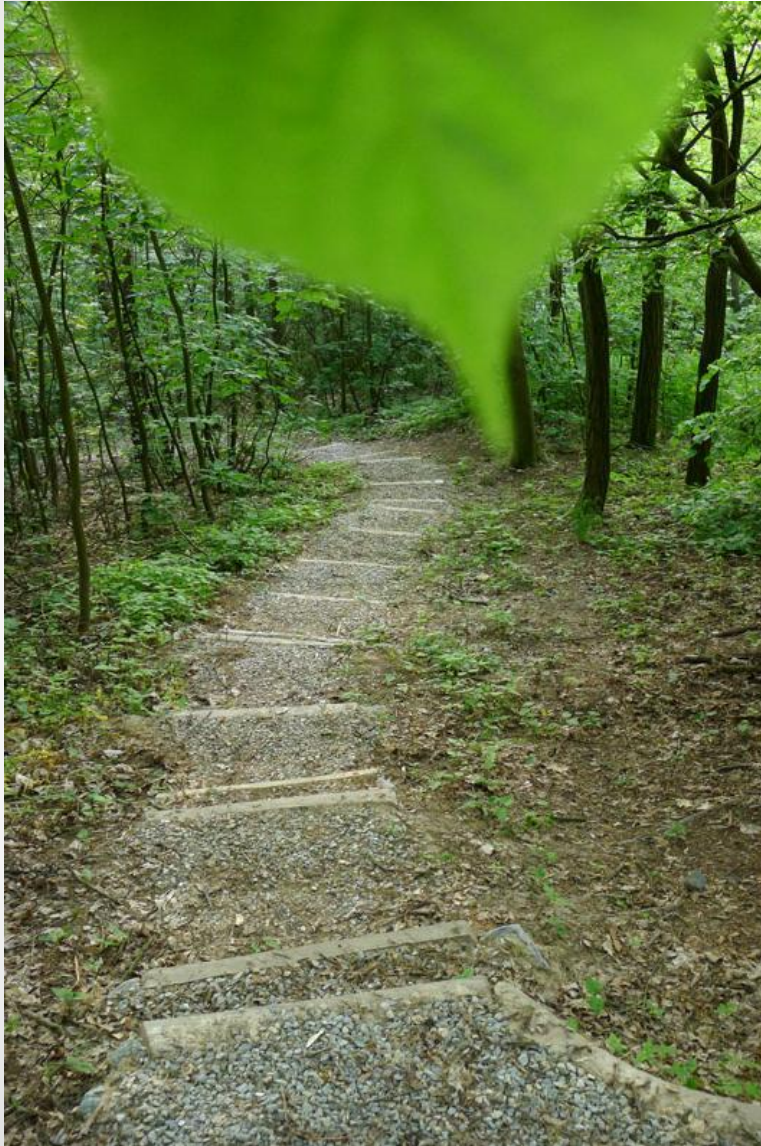
Obnova malé vodní nádrže Šelše



Naučná stezka okolím Šelše a tzv. Hitlerovy dálnice



Lesní naučná stezka





Pod zelenou klenbou lesa – lesní ekosystém



Zveďte Vás k zajímavé procházce lesními porosty a k poznání většího stromu.
Naučte se, jak se Vám přibližují po ztepřených odvětvích a stromech. Sledujte na Vás při zastavení a informování tabulemi. Kde se skrývají a jak se chovají různé živočišné skupiny.
Každá informace tabule Vám upoutá na přírodní zajímavost, která může uvidět přímo na poklady lesní zastavení.
Naše naučná stezka Vám po Vás byla vybudována význačnou cyklové a zjeví se Vám na Ostřopovicích a na národní přírodní památce Váň. Můžete se pochválit krásným lesním vyhledáním.



Pase stáranosti, proč byste prošli stromem? Jaké jsou jeho části? Jaké jsou jeho funkce? Jaké jsou jeho významy? Jaké jsou jeho významy? Jaké jsou jeho významy?

Povinné informace (jsou nějaké povinné informace?)
Jaké? Z jakého dřeviny byla strom vybudována a k čemu se používá? Jaké jsou jeho významy? Jaké jsou jeho významy? Jaké jsou jeho významy?

Některé statistické údaje:
Jaké jsou jeho významy? Jaké jsou jeho významy? Jaké jsou jeho významy?

Šel na stezku
Jaké jsou jeho významy? Jaké jsou jeho významy? Jaké jsou jeho významy?



Čím je pro nás les

Lesy jsou významnou součástí přírody a životního prostředí. Jsou to území, která mají mnoho různých funkcí. Jsou to území, která mají mnoho různých funkcí. Jsou to území, která mají mnoho různých funkcí.

Co umí les

Velká část lesů u nás je tvořena jehličnatými lesy. Jsou to lesy, které mají mnoho různých funkcí. Jsou to lesy, které mají mnoho různých funkcí. Jsou to lesy, které mají mnoho různých funkcí.

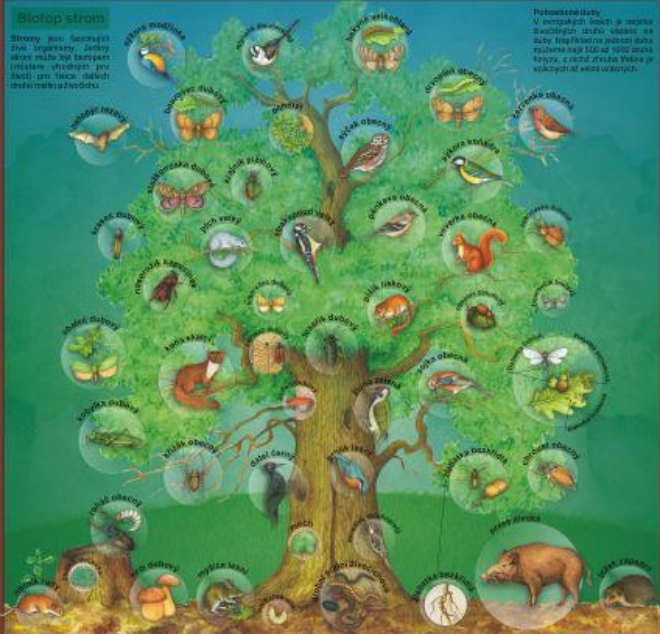
Co ještě umí les

Vše, co les zachycuje, má své významy. Lesy mají mnoho různých funkcí. Jsou to lesy, které mají mnoho různých funkcí. Jsou to lesy, které mají mnoho různých funkcí.

Víte, proč je Vám v lese dobře?

Lesy mají mnoho různých funkcí. Jsou to lesy, které mají mnoho různých funkcí. Jsou to lesy, které mají mnoho různých funkcí. Jsou to lesy, které mají mnoho různých funkcí.

Les jako ekosystém
Les je složený z mnoha různých druhů organismů, které spolu tvoří lesní ekosystém. Každý druh má svou roli v tomto systému. Každý druh má svou roli v tomto systému. Každý druh má svou roli v tomto systému.



Biotop strom
Stromy jsou domovem pro mnoho různých druhů organismů. Každý druh má svou roli v tomto systému. Každý druh má svou roli v tomto systému. Každý druh má svou roli v tomto systému.

Co dokáže strom

Oprávi lidem mnoho různých služeb. Stromy mají mnoho různých funkcí. Jsou to stromy, které mají mnoho různých funkcí. Jsou to stromy, které mají mnoho různých funkcí.

Co umí strom

V mnohých stromech se skrývají různé druhy organismů. Jsou to stromy, které mají mnoho různých funkcí. Jsou to stromy, které mají mnoho různých funkcí.

Co ještě umí strom

Jedním zdrojem kyslíku v atmosféře je právě stromy. Jsou to stromy, které mají mnoho různých funkcí. Jsou to stromy, které mají mnoho různých funkcí.

Chováme se zodpovědně?

Víte, že malá stromka mohou být velmi užitečná? Jsou to stromy, které mají mnoho různých funkcí. Jsou to stromy, které mají mnoho různých funkcí.

Co můžete vidět cestou k dalšímu zastavení

Na cestě k dalšímu zastavení můžete vidět mnoho různých druhů organismů. Každý druh má svou roli v tomto systému. Každý druh má svou roli v tomto systému. Každý druh má svou roli v tomto systému.

Co umí strom

V mnohých stromech se skrývají různé druhy organismů. Jsou to stromy, které mají mnoho různých funkcí. Jsou to stromy, které mají mnoho různých funkcí.

Co ještě umí strom

Jedním zdrojem kyslíku v atmosféře je právě stromy. Jsou to stromy, které mají mnoho různých funkcí. Jsou to stromy, které mají mnoho různých funkcí.

Chováme se zodpovědně?

Víte, že malá stromka mohou být velmi užitečná? Jsou to stromy, které mají mnoho různých funkcí. Jsou to stromy, které mají mnoho různých funkcí.

Otázka pro zvidněle návštěvníky

Les nejsou jen stromy – lesní patra

Lesní park Opatowitz

Skalní stěna
 Skalní stěna je jedním z hlavních prvků lesního prostředí. Její povrch je nerovný a tvoří různé úhly a štěrby, které poskytují úkryt a potravu pro mnoho druhů živočichů. Skalní stěny jsou také důležitým zdrojem živin pro rostliny.

Akáčový háj
 Akáčový háj je typickým příkladem lesního ekosystému. Jeho dřevina je tvořena akácemi, které jsou velmi odolné a rychle rostoucí. Akáčové háje jsou důležitým zdrojem dřeviny a také poskytují úkryt a potravu pro mnoho druhů živočichů.

Dubový lesík
 Dubový lesík je typickým příkladem lesního ekosystému. Jeho dřevina je tvořena duby, které jsou velmi odolné a dlouhoživé. Dubové lesíky jsou důležitým zdrojem dřeviny a také poskytují úkryt a potravu pro mnoho druhů živočichů.

Smrková monokultura
 Smrková monokultura je typickým příkladem lesního ekosystému. Jeho dřevina je tvořena smrkem, který je velmi odolný a rychle rostoucí. Smrkové monokultury jsou důležitým zdrojem dřeviny a také poskytují úkryt a potravu pro mnoho druhů živočichů.

Okraj lesa
 Okraj lesa je typickým příkladem lesního ekosystému. Jeho dřevina je tvořena různými druhy stromů, které jsou velmi odolné a rychle rostoucí. Okraje lesa jsou důležitým zdrojem dřeviny a také poskytují úkryt a potravu pro mnoho druhů živočichů.

Lesní patra
 Lesní patra jsou různé úrovně lesního prostředí, které poskytují úkryt a potravu pro mnoho druhů živočichů. Patří sem například stromová kůra, větvě, listy, květy, plody, travní porost, keřový porost a podzemní část.

Čládek pro zvláštní návštěvníky

Není les jako les – pěstování lesa

Lesní park Opatowitz

Smrková monokultura
 Smrková monokultura je typickým příkladem lesního ekosystému. Jeho dřevina je tvořena smrkem, který je velmi odolný a rychle rostoucí. Smrkové monokultury jsou důležitým zdrojem dřeviny a také poskytují úkryt a potravu pro mnoho druhů živočichů.

Lesnické práce – péče o les
 Lesnické práce jsou důležité pro péči o les a jeho obnovu. Patří sem například těžba dřeva, výsadba nových stromů, péče o mladé stromky a odstraňování škodlivých druhů živočichů.

Na jídelním lístku smrk
 Na jídelním lístku smrk jsou uvedeny různé druhy dřeviny, které jsou vhodné pro vaření a konzumaci. Patří sem například dub, borovice, smrk, jilma, lípa, ořešák a aler.

Dřevo – obnovitelná surovina
 Dřevo je obnovitelná surovina, která je důležitým zdrojem dřeviny. Pro její obnovu je důležité pěstovat lesy a péči o stromy.

Hospodaření v lese
 Hospodaření v lese je důležitým aspektem lesního ekosystému. Patří sem například těžba dřeva, výsadba nových stromů, péče o mladé stromky a odstraňování škodlivých druhů živočichů.

Malý lesní záhon
 Malý lesní záhon je typickým příkladem lesního ekosystému. Jeho dřevina je tvořena různými druhy stromů, které jsou velmi odolné a rychle rostoucí. Malé lesní záhony jsou důležitým zdrojem dřeviny a také poskytují úkryt a potravu pro mnoho druhů živočichů.

Podlehněte způsobu obnovy lesa (plošná seč)
 Podlehněte způsobu obnovy lesa (plošná seč) je typickým příkladem lesního ekosystému. Jeho dřevina je tvořena různými druhy stromů, které jsou velmi odolné a rychle rostoucí. Podlehněte způsobu obnovy lesa (plošná seč) jsou důležitým zdrojem dřeviny a také poskytují úkryt a potravu pro mnoho druhů živočichů.

Skupinová seč (hořký)
 Skupinová seč (hořký) je typickým příkladem lesního ekosystému. Jeho dřevina je tvořena různými druhy stromů, které jsou velmi odolné a rychle rostoucí. Skupinová seč (hořký) jsou důležitým zdrojem dřeviny a také poskytují úkryt a potravu pro mnoho druhů živočichů.

Členi v letokruzích
 Členi v letokruzích jsou různé druhy dřeviny, které jsou vhodné pro vaření a konzumaci. Patří sem například dub, borovice, smrk, jilma, lípa, ořešák a aler.

Čládek pro zvláštní návštěvníky

Kdo žije v lese – potravní vztahy

Lesní park Opatowitz

Koho můžeme v lese považovat za...
 Koho můžeme v lese považovat za různé druhy živočichů, které jsou důležitými členy lesního ekosystému. Patří sem například ptáci, savci, hmyz a plíseň.

Kdo lesu vládne v noci
 Kdo lesu vládne v noci jsou různé druhy živočichů, které jsou aktivní v noci. Patří sem například kočky, jezevci a veverky.

Důležité odlišné čtení
 Důležité odlišné čtení jsou různé druhy dřeviny, které jsou vhodné pro vaření a konzumaci. Patří sem například dub, borovice, smrk, jilma, lípa, ořešák a aler.

Čládek pro zvláštní návštěvníky

Lesní drobtovina – koloběh látek a energie

Lesní park Opatowitz

Lesní drobtovina
 Lesní drobtovina je důležitým členem lesního ekosystému. Patří sem například hmyz, plíseň a bakterie. Lesní drobtovina hraje důležitou roli v koloběhu látek a energie v lese.

Koloběh látek a energie
 Koloběh látek a energie je důležitým aspektem lesního ekosystému. Patří sem například těžba dřeva, výsadba nových stromů, péče o mladé stromky a odstraňování škodlivých druhů živočichů.

Čládek pro zvláštní návštěvníky

Husa na dálnici





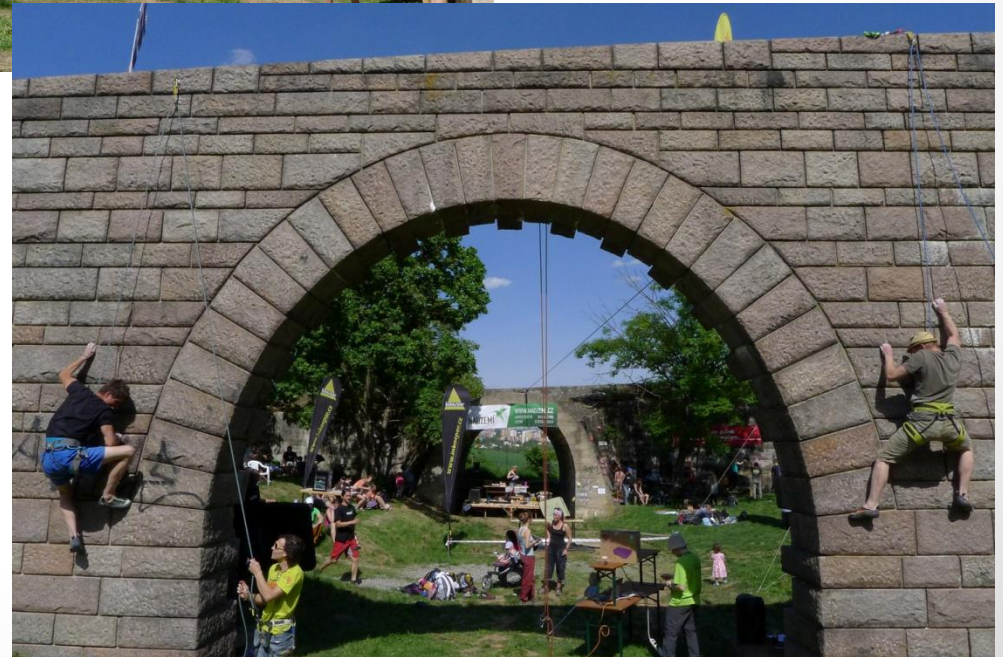
Festival Krákor







Festival Nad zemí



Knihovna a obecní sál

místo pro setkávání





OBECNÍ SÁL A KNIHOVNA V OSTOPOVICÍCH



Rizika a dilemata

- Názoroví lídři a sociální mikroklima
- Volba argumentace
- Důležitost tématu - priority
- Osobní vztahy
- Riziko přílišné upřímnosti
- Podcenění síly hloupého argumentu

Děkuji za pozornost

Jan Symon

starosta@ostopovice.cz

www.ostopovice.cz